



# Informe DE SUSTENTABILIDAD 2025

• **Protegemos** tu producto, **cuidamos** tu futuro •

# Índice



Embarques Planta Grupak Corrugado Hidalgo, Emiliano Zapata México; 2025.

1

2

3

4

5

6

7



## Acerca de este informe

El Informe de Sustentabilidad 2025 de Grupak fue elaborado con la información suministrada por las direcciones que integran la organización: **Abastecimientos Fibrosos, Administración y Finanzas, Comercial Corrugado, Comercial Papel, Operaciones Corrugado, Operaciones Papel, Innovación y Desarrollo, Relaciones Industriales y Tecnologías de la Información.** También se incluyó la información del **Sistema de Operaciones Grupak (SOG)**, el cual abarca los procesos productivos desde la adquisición de materiales fibrosos, el diseño, manufactura y comercialización de papel (liner y médium), grabados y empaques de cartón corrugado.

El SOG tiene información contenida en OpenText, plataforma que permite mantener y conservar la documentación necesaria para apoyar la operación de los procesos de la organización. Su uso garantiza que toda la información esté disponible, actualizada y accesible, brindando la confianza de que los procesos se ejecutan conforme a lo planificado.

También se integraron los resultados obtenidos por las comisiones de sustentabilidad de Grupak, creadas como mecanismos de gobernanza para la gestión de iniciativas en conjunto con todas las Direcciones. Estas comisiones han mantenido una operación consistente, generando indicadores que reflejan su desempeño y su contribución a los objetivos de sustentabilidad de la empresa.

El informe incorpora información proveniente de medios de comunicación interna, tales como: correo electrónico institucional, charlas de 5 minutos, pizarrones informativos, pantallas digitales, boletines electrónicos, eventos internos, capacitaciones, pláticas informativas, chats corporativos y formatos impresos (memorándums, oficios membretados), MUPIS (Mobiliario Urbano como Punto de Información), trípticos, dípticos y revistas.

Respecto a los medios externos, se consideraron: el sitio web de Grupak, redes sociales (Facebook, LinkedIn, Instagram y YouTube), correos electrónicos dirigidos a clientes, aliados y proveedores, boletines digitales, medios impresos (folletos), relaciones con medios de comunicación (notas, entrevistas, suplementos), así como conferencias y ponencias.

La estrategia de sustentabilidad se gobierna desde la Dirección General, en conjunto con los directores de cada área, a través de reuniones mensuales del Comité de Sustentabilidad. Estas decisiones se sustentan en el suministro de información de cada dirección, conforme a lo descrito anteriormente. Al cierre del año, se rindieron cuentas directamente al órgano superior de gobierno sobre el desempeño en sustentabilidad.

Este Informe de Sustentabilidad 2025 es liderado y gestionado por el área de Sustentabilidad de Grupak, responsable de elaborar la Comunicación del Progreso (CoP) o Memoria de Sostenibilidad, la cual se presenta a continuación y se envía al Pacto Global de las Naciones Unidas como parte del compromiso con sus 10 Principios. La Gerencia de Sustentabilidad forma parte de la Subdirección General de Grupak.



Planta Grupak Toluca, Toluca 2000 México; 2025.

Este informe ha sido preparado con referencia a los Estándares GRI 2021, conforme a la versión 1.3 (enero de 2026), sin verificación externa, e incorpora de manera complementaria indicadores del Sustainability Accounting Standards Board (SASB). El periodo cubierto comprende del 1 de enero al 31 de diciembre de 2025. Si algún dato incluye un periodo diferente, así se especifica. Los Informes de Sustentabilidad de Grupak se publican de forma anual y pueden consultarse en [www.grupak.com.mx](http://www.grupak.com.mx).

El contenido del informe ha sido definido considerando los principios de calidad de GRI: precisión, equilibrio, claridad, comparabilidad, fiabilidad, puntualidad y exhaustividad de la información, así como su adecuado contexto de sostenibilidad. Asimismo, los temas materiales han sido definidos con base en los resultados del estudio de doble materialidad, a partir del cual se determinó la relevancia de los temas de los Estándares Sectoriales aplicables; en el índice de contenidos GRI se identifican aquellos que no son materiales para la organización, junto con la explicación correspondiente.

Este informe no presenta cambios significativos en su alcance o cobertura respecto al informe anterior.

Este informe no presenta información financiera, ya que Grupak es una empresa privada que rinde cuentas directamente a su Consejo de Administración. Conforme a sus políticas internas, dicha información se considera confidencial y no se divulga públicamente. La información de sustentabilidad contenida en este informe es consistente con las revelaciones incluidas en las notas a los estados financieros, los cuales corresponden al mismo periodo de este informe en apego a las Normas de Información de Sostenibilidad (NIS) emitidas por el CINIF, donde se integran aspectos ambientales, sociales y de gobernanza relevantes para la toma de decisiones de los grupos de interés.

Las operaciones significativas de Grupak Operaciones S.A. de C.V. incluidas en este informe son:

- Planta **Cuernavaca**: Corrugado y Papel
- Planta **Hidalgo**: Corrugado y Papel
- Planta **Toluca**: Corrugado
- Planta Grupak Energía
- Abastecimientos **Ciudad de México**
- Abastecimientos **Cuautitlán**
- Abastecimientos **Puebla**
- Abastecimientos **Querétaro**
- Abastecimientos **San Luis Potosí**
- Abastecimientos **Toluca**



Planta Grupak Hidalgo, Emiliano Zapata Hidalgo, México; 2025.

Contacto:

Para cualquier duda, comentario o sugerencia sobre este informe, favor de contactar al área de Sustentabilidad de Grupak Operaciones S.A. de C.V.:

**Gerente de Sustentabilidad: Jazel Ayala** Correo: [jayala@grupak.com.mx](mailto:jayala@grupak.com.mx) Teléfono: 5525 810700 ext. 0763

Dirección: Lago Zúrich 245, Edificio Zúrich, piso 7, Ampliación Granada, C.P. 11529, Ciudad de México Sitio web: [www.grupak.com.mx](http://www.grupak.com.mx)

# 1 Carta a nuestros grupos de interés

**Estimados miembros del Consejo de Administración, colaboradores, clientes, proveedores, autoridades y comunidades aledañas a nuestras operaciones:**

En Grupak estamos convencidos de que nuestras acciones pueden contribuir a un mejor futuro. Entendemos la sustentabilidad como el equilibrio entre nuestras operaciones y una forma de trabajo responsable que promueva el bienestar de las comunidades y la conservación de los recursos naturales. Este compromiso es compartido por **nuestros 1,755 colaboradores**, con quienes hemos logrado avances relevantes durante el último año.

Agradezco la participación de las 497 personas —entre clientes, proveedores, colaboradores, comunidades, miembros del Consejo de Administración e instituciones financieras— en nuestro Estudio de Doble Materialidad, el cual nos permitió identificar y priorizar los temas más relevantes para Grupak, tanto por su impacto en el entorno como por sus implicaciones financieras en términos de riesgos y oportunidades.



**SANTIAGO DURANTE PONCE**  
Director General Grupak

Este ejercicio nos permitió alinear nuestras prioridades estratégicas e integrar la sustentabilidad en todas nuestras operaciones, así como presentar la actualización de nuestra estrategia, la cual se fortalece de manera continua y facilita a nuestros grupos de interés comprender con claridad los ejes en los que estaremos trabajando en los próximos años.

**Durante este año consolidamos uno de los hitos más relevantes al convertirnos en la primera empresa en Latinoamérica en publicar nuestras Declaraciones Ambientales de Producto (DAP).** Este avance fortalece la transparencia y nos permite **medir con precisión las emisiones de CO<sub>2</sub>e asociadas al ciclo de vida de nuestros principales productos**, poniendo a disposición de nuestros clientes y otros grupos de interés información ambiental verificada por el International EPD System.

En 2025 avanzamos en la incorporación de fuentes renovables mediante la expansión de infraestructura solar en nuestros Centros de Abastecimiento, además de mantener la operación de Grupak Energía. Con ello, el 74% de nuestro consumo total proviene de fuentes limpias, fortaleciendo la eficiencia energética de la compañía.

Por otro lado, como parte de nuestra operación integrada, **recuperamos más de 273 mil toneladas de cartón a través de nuestros centros de abastecimiento** y, en colaboración con clientes y aliados, evitamos su disposición en rellenos sanitarios. Esto nos permite operar con fibra reciclada y contribuir a la conservación de más de 4.6 millones de árboles. Asimismo, mantenemos la certificación de nuestros productos como FSC® Recycled y FSC® Mix.



Reconocemos que la gestión del agua es el tema más relevante para nuestra operación y la urgencia de fortalecer la resiliencia hídrica en un contexto de creciente presión sobre los acuíferos y las comunidades. El agua es un insumo esencial en nuestros procesos, donde una parte relevante se integra al proceso productivo y otra se libera como vapor, el cual en ciertos sistemas es recuperado y reincorporado. Somos conscientes de los riesgos asociados a la disponibilidad y calidad del recurso, así como de un entorno regulatorio y social cada vez más exigente.

Contamos con capacidades operativas sólidas: todas nuestras plantas disponen de sistemas de tratamiento de aguas residuales, con una capacidad técnica promedio para reaprovechar hasta 29% del agua tratada. Aun así, el desafío es sistémico, por lo que seguiremos impulsando eficiencias, mayor uso de agua tratada y una gestión alineada a la evolución regulatoria y al diálogo con nuestras comunidades.

La vinculación con nuestros vecinos, autoridades, academia y comunidades en los sitios donde operamos se mantuvo activa durante el año, basada en la escucha y atención de sus necesidades relacionadas con la operación de Grupak. Impulsamos la educación con el inicio de la segunda generación del programa Gradúa-T, mediante el cual ocho jóvenes podrán concluir sus estudios universitarios. También participamos en espacios como el Congreso Nacional de Estudiantes de Energías Renovables, donde compartimos nuestra experiencia y fortalecimos la visión de Grupak, en materia de sustentabilidad **alcanzando en conjunto a más de 31 mil personas a través de todas las actividades realizadas.**

**El Sistema de Operaciones Grupak se sustenta en certificaciones clave como ISO 14001:2015, ISO 9001:2015, FSSC 22000 y Mariposa Monarca.**

**Continuamos como participantes del Pacto Global de las Naciones Unidas, alineando nuestras acciones a sus 10 Principios. Este año alcanzamos 10 años consecutivos con el Distintivo ESR®, reflejo de una operación sólida y transparente.**



Colaborando; Planta Grupak Corrugado Hidalgo, Emiliano Zapata México; 2025.

Nuestros resultados confirman que la sustentabilidad forma parte de la manera en que operamos y tomamos decisiones.

Mantendremos el enfoque en ejecutar con disciplina, mejorar continuamente y consolidar nuestras capacidades operativas, asegurando resultados consistentes y una contribución tangible al desarrollo sostenible.

**Santiago Durante Ponce**  
Director General Grupak

# 2

## Lo que **somos**, Lo que **hacemos**

**Con más de 65 años de historia.** Hemos construido una trayectoria basada en la calidad, la eficiencia y el uso responsable de los recursos.

Nuestra evolución ha estado marcada por la capacidad de adaptarnos a un entorno en constante cambio, integrando la innovación y la sustentabilidad como parte de la manera en que operamos.

A través de un enfoque de economía circular, operamos centros de abastecimiento donde recolectamos, recibimos y gestionamos fibra postconsumo para su reincorporación, mediante reciclaje, en nuestros procesos productivos, optimizando el uso de recursos. Este modelo nos permite avanzar en prácticas orientadas a la reducción de insumos, la mejora en el diseño de soluciones y la reincorporación de materiales en nuestros ciclos productivos, fortaleciendo una operación alineada con los principios de circularidad.

Este camino nos ha permitido consolidar una forma de trabajo consistente, que guía nuestras decisiones y la manera en que generamos valor.

**Nuestra filosofía** representa los principios que orientan nuestro actuar y reflejan el compromiso que asumimos en cada una de nuestras operaciones:

### Visión

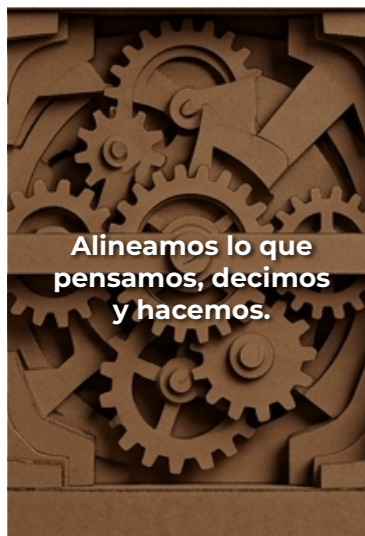
Ser el Grupo Sustentable líder en calidad y servicio, reconocido por su innovación y excelencia; respetado por vivir sus valores y cumplir con responsabilidad cada compromiso.

### Misión

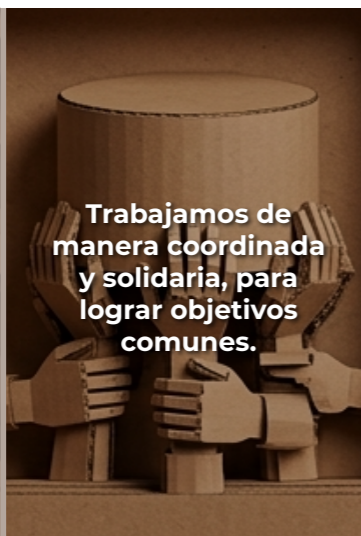
Hacer de Grupak una empresa sustentable líder en calidad y servicio a través de personal con valores, competente, responsable y comprometido con las necesidades de nuestros clientes.

## Valores

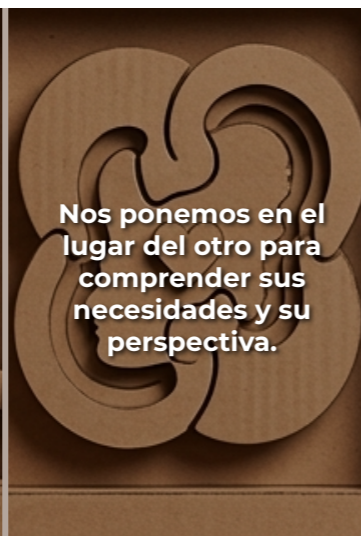
### Congruencia



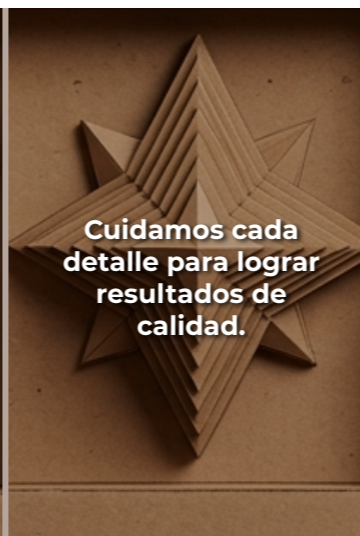
### Colaboración



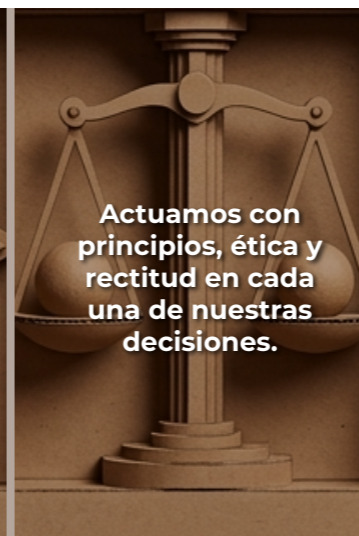
### Empatía



### Excelencia



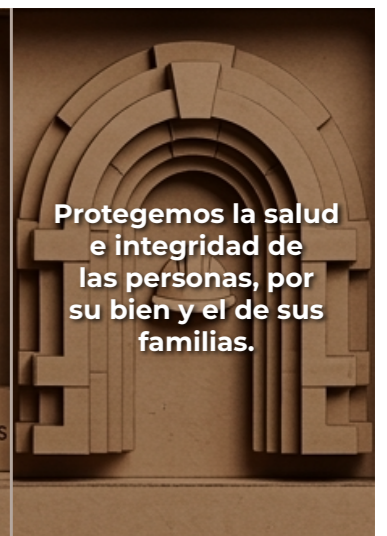
### Honestidad



### Responsabilidad



### Seguridad



# Perfil de la Organización

## Corporativo

Lago Zürich 245, Edificio Zürich, piso 7, Ampliación Granada, C.P. 11529; Ciudad de México.  
☎ 55 2581 0700

## Plantas de Producción

### Planta Cuernavaca

Av. Atlacomulco 117 A, Col. Chapultepec, C.P. 62450, Cuernavaca, Morelos.  
☎ 777 100 7200

### Planta Hidalgo: Papel, Corrugado y Empaque digital

Carretera Federal Pachuca CD. Sahagún, tramo Cd. Sahagún – Emiliano Zapata, Km. 20, Emiliano Zapata, C.P. 43960, Hidalgo.  
☎ 775 755 9600

### Planta de Cogeneración de Energía

Carretera Federal Pachuca CD. Sahagún, tramo Cd. Sahagún – Emiliano Zapata, Km. 20, Emiliano Zapata, C.P. 43960, Hidalgo.  
☎ 775 755 9600

### Planta Toluca

Calle Cuatro Norte 302, Parque Industrial Toluca 2000, C.P. 50200, Toluca de Lerdo, Estado de México.  
☎ 722 265 7600

## Centros de Abastecimiento de Materia Prima

### Abastecimientos Ciudad de México

Calle Prol. José López Bonaga, fracción 1 No. Ext 57 Manzana única Int. 24B, San Lorenzo Tetlixnac, Coacalco de Berriozábal Edo. de Méx. C.P. 55718  
☎ 55 5266 6885

### Abastecimientos Cuautitlán

Ebanistas 10, Industrial Xhala, C.P. 54714 Cuautitlán Izcalli, Edo. de México  
☎ 55 8050 7629

### Abastecimientos Puebla

Resurrección Oriente No. 17, Col. Industrial Resurrección, C.P. 72228 Puebla, Puebla  
☎ 221 272 0194

### Abastecimientos Querétaro

Acceso II 4, Parque Industrial Benito Juárez, C.P. 76120 Querétaro, Qro.  
☎ 442 186 3048

### Abastecimientos San Luis Potosí

Carretera 57, 3990 Blvd. San Luis, Industrial San Luis, C.P. 78395 San Luis Potosí, S.L.P.  
☎ 444 126 7208

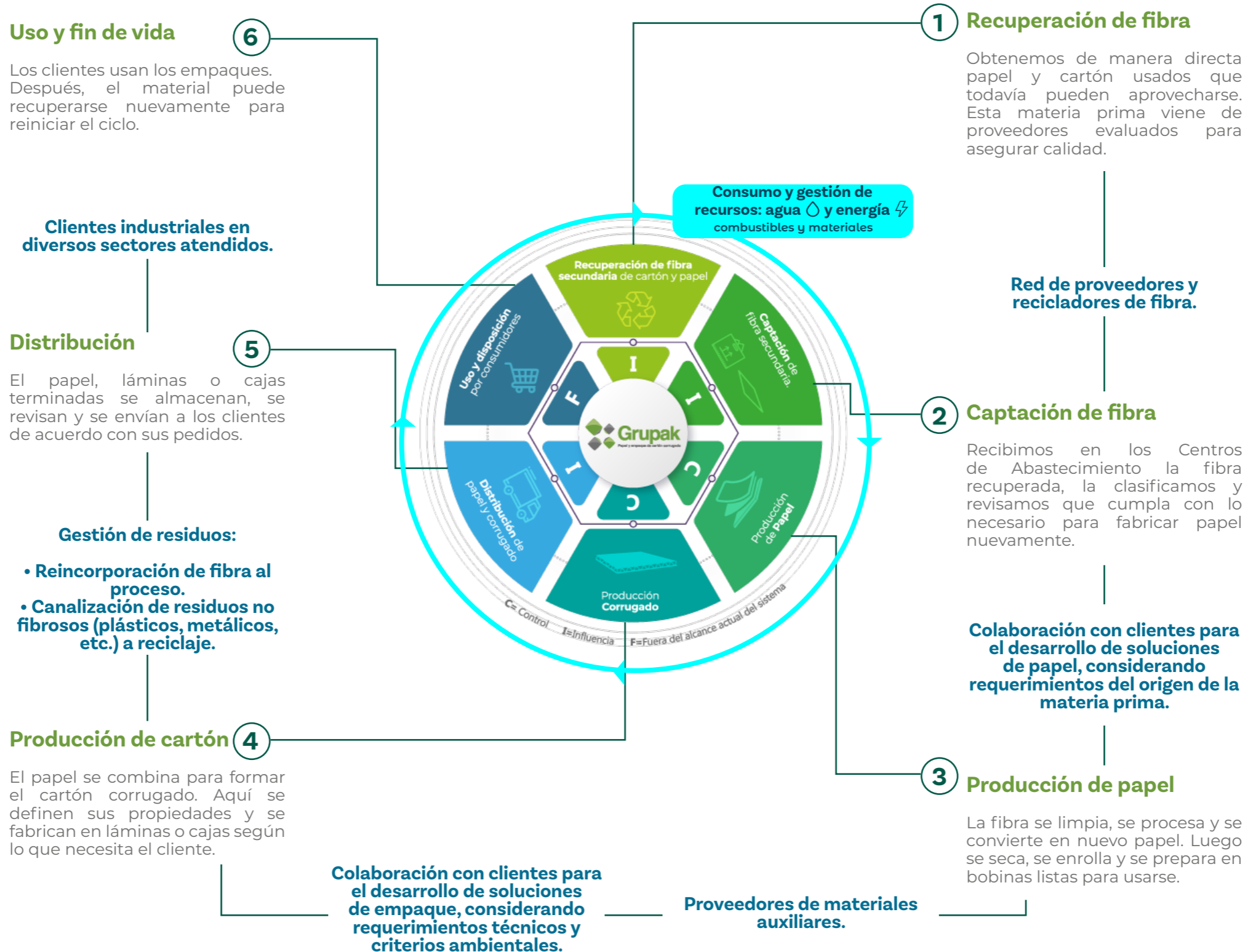
### Abastecimientos Toluca

Calle San Antonio No. 36, Colonia Reforma, San Mateo Atenco, Edo. de Méx. C.P. 52120  
☎ 722 261 8660

Grupak cuenta con un **Corporativo** en la Ciudad de México, **3 Plantas Productivas** en: Toluca, Morelos e Hidalgo;  
**6 centros de abastecimiento de materia prima:** 2 en el Estado de México, Puebla, Querétaro, San Luis Potosí, Toluca y una **Planta de Energía en Hidalgo.**

**Grupak Operaciones, S.A. de C.V.** es una entidad constituida conforme a las leyes de los Estados Unidos Mexicanos, que forma parte del sector secundario (industrial) de la economía. **Su actividad económica principal consiste en la fabricación y comercialización de papel, cartón y soluciones de empaque convencional y digital, mediante procesos de transformación industrial de fibras recicladas.**

## Ciclo de vida del producto y cadena de valor



# Gobernanza

## 6 El Consejo de Administración está conformado por: Integrantes de los cuales el 33% son mujeres, e incluye a un consejero independiente. La Dirección General no tiene vínculos familiares con la Presidencia del Consejo.

Desde este órgano se integran en la estrategia de negocio las acciones para continuar siendo parte de las industrias que minimizan el daño de los materiales aún con vida útil para recuperarlos, transformarlos y también las acciones para mitigar los impactos negativos ambientales y sociales, que se pudieran ocasionar impulsando proyectos que mejoren la innovación y la eficiencia de la operación. Cada mes se realizan reuniones para la presentación de resultados y la aprobación de proyectos estratégicos, y anualmente se presentan los avances del desempeño en sustentabilidad de la organización.

La compañía opera bajo principios de ética, confiabilidad y transparencia, establecidos en el Código de Ética de Grupak de aplicación obligatoria para todo el personal, orientando las acciones hacia el cumplimiento de la filosofía corporativa.

En Grupak, el Código de Ética establece los lineamientos para la prevención, identificación y gestión de conflictos de interés. A través de estos lineamientos, la Alta Dirección supervisa que las decisiones se tomen con apego a principios de integridad, implementando mecanismos para prevenir y, en su caso, mitigar posibles conflictos. Asimismo, se mantiene una comunicación continua entre la Alta Dirección y el Consejo de Administración, lo que permite dar seguimiento oportuno a cualquier situación relevante en esta materia.

El Sistema de Operaciones Grupak (SOG) es el eje de gestión que integra los procesos de adquisición de materiales fibrosos, diseño, manufactura y comercialización de papel (liner y médium), grabados y empaques de cartón corrugado. Este sistema incluye un modelo de gestión, la mejora continua, administración de seguridad, salud y medio ambiente, Mantenimiento Total Productivo (TPM), gestión de riesgos laborales, así como sistemas de gestión de calidad y seguridad alimentaria y lo concerniente a las iniciativas en sustentabilidad a los que la empresa se ha sumado de forma voluntaria.

La alta dirección demuestra liderazgo y compromiso con el SOG mediante:

- La rendición de cuentas sobre su eficacia.
- La definición de la política integral y los objetivos de calidad, ambientales y de seguridad alimentaria, alineados a la estrategia empresarial.
- La integración de requisitos en los procesos de negocio.
- La promoción del enfoque a procesos, el pensamiento basado en riesgos y la asignación de recursos necesarios.
- El fomento de una gestión eficaz y la mejora continua, involucrando y apoyando al personal en la consecución de los resultados previstos.

La gestión de riesgos y oportunidades se integra en los procesos del SOG, considerando:

- Aspectos ambientales y de seguridad alimentaria.
- Requisitos legales y normativos.
- Necesidades y expectativas de las partes interesadas en la cadena productiva.

Se realizan auditorías internas cada seis meses y auditorías externas conforme a las actualizaciones de los estándares. Estas auditorías cuentan con criterios, alcances y equipos seleccionados para garantizar su objetividad, reportan los resultados a la dirección y establecen acciones correctivas oportunas. Toda la información se documenta para asegurar el cumplimiento del SOG conforme a los lineamientos antes establecidos.



\*Los productos cuentan con FSC® Recycled o FSC® Mix

Durante el periodo que abarca este informe, la organización mantuvo un seguimiento puntual al cumplimiento de la legislación y normativas aplicables, atendiendo de manera oportuna todas las solicitudes y requerimientos emitidos por las autoridades competentes. Como parte de este proceso, se llevaron a cabo acciones de revisión y remediación orientadas a fortalecer los controles internos y a identificar oportunidades de mejora continua en la gestión del cumplimiento. Derivado de lo anterior, no se identificaron casos de incumplimiento significativos conforme a los criterios internos establecidos por la organización.



Embarques, Planta Grupak Hidalgo Papel, Emiliano Zapata México; 2025.

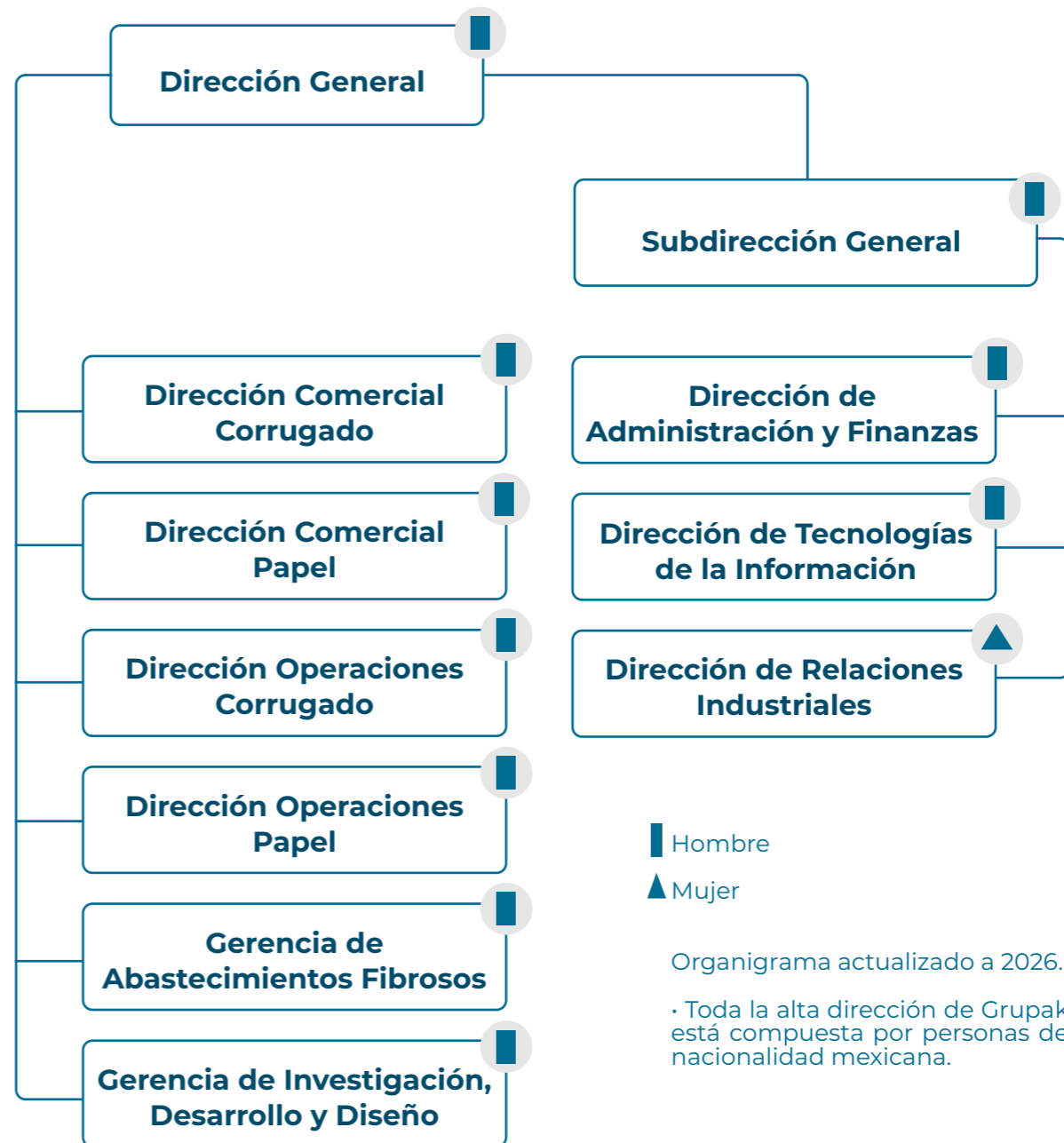
Grupak forma parte del Consejo Directivo de la:

- Cámara Nacional de la Industria de la Celulosa y del Papel
- Asociación Nacional de Fabricantes de Cajas y Empaques de Cartón Corrugado y Fibra Sólida A.C.



Adicional, este año nos sumamos como miembro de CANACINTRA Delegación Estado de México.

### LA ALTA DIRECCIÓN DE LA ORGANIZACIÓN ESTÁ CONFORMADA POR:

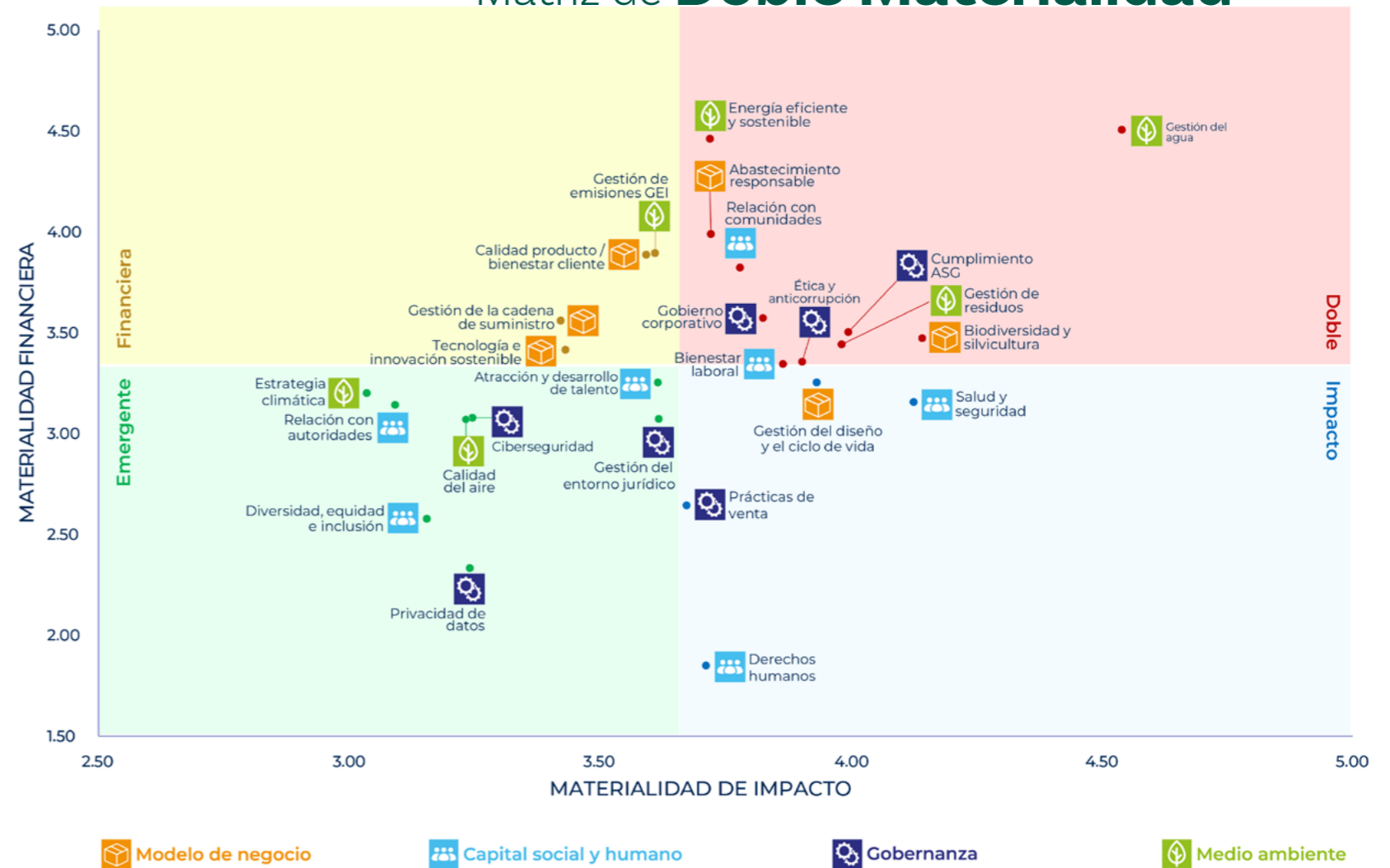


# Estrategia de **Sustentabilidad**

En Grupak la sustentabilidad está integrada en cada decisión y proceso, impulsando la calidad, el servicio y la innovación, con responsabilidad y apego a nuestros valores.



## Matriz de **Doble Materialidad**



Durante 2025, Grupak llevó a cabo un **Estudio de Doble Materialidad** con el objetivo de identificar y priorizar los temas ambientales, sociales y de gobernanza (ASG) más relevantes para la organización, considerando tanto los impactos reales y potenciales de las operaciones sobre el entorno y los grupos de interés (materialidad de impacto), como los riesgos y oportunidades que dichos temas representan para la continuidad y el desempeño financiero del negocio (materialidad financiera).

El estudio se desarrolló con base en una metodología estructurada y alineada con las mejores prácticas internacionales, que integró el análisis de tendencias sectoriales, marcos normativos y estándares de sostenibilidad, así como la consulta directa a grupos de interés clave a través de un tercero independiente, con el fin de fortalecer la transparencia del ejercicio. Como punto de partida, se consolidó un universo de **26 temas potencialmente materiales**, agrupados en cuatro dimensiones: modelo de negocio, gobernanza, capital social y humano, y medio ambiente.

La identificación de impactos, riesgos y oportunidades se realizó a través de un proceso participativo que incluyó entrevistas, grupos focales y encuestas dirigidas a clientes, colaboradores, proveedores, comunidades, autoridades, alta dirección, Consejo de Administración e instituciones financieras. Estos insumos permitieron **identificar un total de 56 impactos (positivos y negativos) y 66 riesgos y oportunidades**, los cuales fueron posteriormente valorados por el equipo directivo y colaboradores clave de la organización, considerando criterios de gravedad, probabilidad, remediabilidad y tipo de impacto financiero.

## Dimensión Ambiental

Destacan como temas doblemente materiales la energía eficiente y sostenible, la gestión de residuos y la gestión del agua. Estos temas están directamente vinculados con la eficiencia operativa, la reducción de emisiones, el aprovechamiento de recursos y la mitigación de riesgos asociados a la disponibilidad de insumos críticos. Asimismo, se identificó como prioritario el abastecimiento responsable, junto con la biodiversidad y la silvicultura, dada la relevancia del origen certificado de las materias primas forestales, la trazabilidad en la cadena de suministro y la conservación de los ecosistemas de los que depende el modelo de negocio.

## Dimensión Social

El estudio identificó como doblemente materiales la relación con comunidades y el bienestar laboral, reconociendo la importancia de mantener relaciones de confianza con los entornos donde opera la organización, así como promover entornos de trabajo saludables de forma integral, alineados con los valores corporativos y con las expectativas de los colaboradores y otros grupos de interés.

## Dimensión de Gobernanza

Se determinaron como temas doblemente materiales el cumplimiento normativo y la transparencia ASG, el gobierno corporativo y la ética y anticorrupción. Estos temas reflejan la necesidad de contar con estructuras de gobierno sólidas, procesos de toma de decisiones efectivos y mecanismos de control que fortalezcan la confianza de los clientes, autoridades y demás partes interesadas, en un contexto regulatorio cada vez más exigente.

El presidente del Consejo de Administración participó en este ejercicio, reconociendo su relevancia para la actualización de la estrategia de sustentabilidad y la consolidación del desempeño de la compañía.

**Derivado de este análisis, la Alta Dirección definió los pilares, compromisos y líneas estratégicas, así como los Objetivos de Desarrollo Sostenible en los que Grupak tiene mayor capacidad de contribuir. Esta definición consideró no solo los resultados del estudio de doble materialidad, sino también las prioridades estratégicas del negocio y la evolución del desempeño en sustentabilidad, con el fin de establecer metas alcanzables, coherentes y alineadas con la realidad operativa de la organización.**

En las siguientes secciones se presentan los impactos, riesgos y oportunidades identificados, así como las acciones implementadas para su gestión.



# Estrategia de **Sustentabilidad**



La estrategia de sustentabilidad se basa en tres pilares: **Medio Ambiente, Comunidad, Clientes y Proveedores**, los cuales, orientan las acciones y fortalecen el compromiso con el entorno y los grupos de interés.

La estrategia de sustentabilidad se gestiona desde la Dirección General, con la participación de todas las direcciones y sus equipos en el seguimiento y validación de los indicadores, objetivos e iniciativas de sustentabilidad.

Adicionalmente, contamos con cinco comisiones de sustentabilidad que sesionan de manera mensual, integradas por perfiles clave para impulsar las iniciativas en los distintos temas: **medio ambiente, ética empresarial, calidad de vida, vínculo con la comunidad, y clientes y proveedores.**



Pilar	Compromisos	Líneas Estratégicas	6 AGUA LIMPIA Y SANEAMIENTO	7 ENERGÍA ASEQUIBLE Y NO CONTAMINANTE	8 TRABAJO DECENTE Y CRECIMIENTO ECONÓMICO	9 INDUSTRIA, INNOVACIÓN E INFRAESTRUCTURA	12 PRODUCCIÓN Y CONSUMO RESPONSABLES	15 VIDA DE ECOSISTEMAS TERRESTRES
<b>MEDIO AMBIENTE</b> 	<b>Conservamos los recursos naturales</b>	1. Uso responsable del agua	◆			◆	◆	◆
		2. Consumo de energía limpia		◆		◆	◆	
		3. Circularidad de los materiales				◆	◆	
		4. Reducción de impactos (calidad del aire, cambio climático, biodiversidad y silvicultura)				◆	◆	◆
<b>CLIENTES Y PROVEEDORES</b> 	<b>Trabajamos con responsabilidad</b>	1. Proveeduría responsable	◆	◆	◆	◆	◆	
		2. Garantía de calidad e innovación	◆	◆	◆	◆	◆	
		3. Protección de la información y seguridad de datos				◆		
<b>COMUNIDAD</b> 	<b>Contribuimos al bienestar de las personas</b>	1. Respuesta y apoyo social	◆				◆	◆
		2. Desarrollo de las comunidades	◆	◆	◆	◆	◆	◆
		3. Impulso a la educación	◆	◆	◆	◆	◆	◆

## Participación de los Grupos de Interés

Grupak mantiene un enfoque de participación continua con sus grupos de interés, promoviendo una comunicación bidireccional, transparente y basada en la cooperación mutua. Por ello, durante el estudio de doble materialidad se contó con la participación de 497 personas, entre clientes, proveedores, autoridades locales, representantes de comunidades aledañas, colaboradores, Consejo de Administración e instituciones financieras.

Los grupos de interés fueron definidos y validados con base en su relevancia para la organización. Grupak procura involucrarlos de manera oportuna, incluso antes de la toma de decisiones estratégicas, con el objetivo de considerar que sus necesidades y expectativas sean escuchadas e integradas en los procesos corporativos. Asimismo, se identifican posibles barreras de participación, se proporciona información clara y accesible a través de canales adecuados, y se les mantiene al tanto de los cambios implementados a partir de sus aportaciones.

En todo momento, Grupak asegura el respeto a los derechos humanos de las partes interesadas, garantizando la privacidad, la libertad de expresión y el derecho a la libre asociación.

La comunicación se mantiene de manera permanente a través de diversos medios digitales, como reportes, boletines, el informe anual de sustentabilidad, sitio web y redes sociales, así como de forma presencial mediante reuniones para la atención de inquietudes. Adicionalmente, se cuenta con una línea de denuncia a través de la cual se pueden presentar quejas o recomendaciones relacionadas con el código de ética.

La participación de estos grupos de interés permitió identificar, validar y priorizar los impactos, riesgos y oportunidades considerados en el análisis de **dobles materialidad**.

El propósito de su participación fue el siguiente:

### Cientes

Incorporar la visión del mercado en temas de sustentabilidad y detectar tendencias relevantes para el negocio.

### Proveedores

Evaluar la cadena de suministro y promover prácticas sustentables y relaciones de largo plazo.

### Autoridades locales

Alinear el desempeño de la organización con criterios regulatorios y prioridades ambientales y sociales.

### Comunidades aledañas

Comprender los impactos percibidos y atender inquietudes relacionadas con el entorno y el desarrollo local.

### Colaboradores

Integrar su perspectiva sobre condiciones laborales, seguridad, bienestar y su participación en la gestión de los temas materiales.

### Consejo de Administración

Incorporar una visión estratégica sobre los principales riesgos y oportunidades para la sustentabilidad y el negocio.

### Instituciones Financieras

Considerar criterios ambientales, sociales y de gobernanza en la evaluación de riesgos y en el acceso a financiamiento.

En 2025 Grupak se posiciona en el **lugar #78** del **ranking de Empresas Responsables**, publicado por **Expansión**. Un avance de 24 posiciones respecto al año anterior que refleja el fortalecimiento continuo de las prácticas de sustentabilidad, evaluadas bajo una metodología reconocida.



## Grupak, 10 años consecutivos con el Distintivo ESR®



Este logro reconoce la gestión con impacto positivo en quienes forman parte de la cadena de valor.

Un paso más en la consolidación como una **empresa comprometida** con la **responsabilidad corporativa** y la **transparencia**.



## Productos y servicios

### Papel reciclado

Fabricamos papel liner y medium **reciclado**, esencial en la estructura del cartón corrugado.

Líneas disponibles:

Estándar: Papel multipropósito, gramajes de **110 a 280 g/m<sup>2</sup>**.

Alto desempeño: Ligero y resistente, calidad internacional que compite con papeles importados. Diseñado para aplicaciones que superan los estándares convencionales.



### Lámina de cartón corrugado

Corrugadora de última generación para láminas de alta calidad en corrugado sencillo y doble.



### Empaque de cartón corrugado

Fabricación de cajas con papel reciclado, adaptadas a diversas necesidades industriales.

Tipos de caja:

CRR (Regular Ranurada): Económica, solapas al centro.

Traslapadas: Solapas que se superponen para mayor seguridad.

Doble cubierta: Refuerzo extra para productos pesados.

Troqueladas: Autoarmables, con diseño especializado.



### Empaque Digital

Servicios de alta tecnología para diferenciación en punto de venta:

- Impresión en alta gráfica.
- Diseños aleatorios y personalizados.
- Ediciones limitadas.
- Códigos de realidad aumentada.
- Cajas interactivas y exhibidores.



### Diseño y Grabado

Diseño estructural:

Soluciones personalizadas.

Optimización de materiales y funcionalidad.

Valor agregado en imagen, forma y eficiencia.

Grabado de alta definición (HD)

Aplicaciones: cartón corrugado, etiquetas, bolsas de papel, materiales flexibles, tubos despreciables.

Placas especiales para barnices offset.

Diseño colaborativo con equipos creativos del cliente.



## Proveeduría responsable

**En 2025, el 89.5% del gasto total en compras se destinó a proveedores nacionales,** lo que reafirmó el compromiso con el desarrollo económico local y el fortalecimiento de la cadena de valor en México. La relación con proveedores se gestionó como una alianza estratégica orientada a asegurar calidad, eficiencia operativa, trazabilidad y responsabilidad en cada etapa del suministro.

Con base en la Política de Compras, se priorizó la contratación de proveedores que demostraran cumplimiento legal, fiscal y regulatorio; contaran con mecanismos de gestión de riesgos y códigos de conducta; compartieran principios éticos y prácticas de sustentabilidad; y dispusieran de certificaciones ambientales y sociales, entre ellas FSC®, ISO 14001, ISO 9001, adhesión al Pacto Global de las Naciones Unidas, Distintivo ESR®, entre otras.

### ÉTICA Y ANTICORRUPCIÓN

**El 100% de los proveedores activos firmó el Código de Conducta para Proveedores, mediante el cual se establecen compromisos relacionados con la prohibición del trabajo infantil y forzado, la no discriminación, el respeto a los derechos humanos y el cumplimiento de disposiciones aplicables en calidad, seguridad, salud, medio ambiente y anticorrupción.**

Adicionalmente, se mantiene una política de acceso que restringe el ingreso de personas menores de edad a todas las instalaciones y se promueven prácticas seguras en los centros de abastecimiento para prevenir cualquier forma de trabajo infantil en la cadena de suministro.

Para asegurar procesos transparentes en la selección y administración de proveedores, se utilizaron criterios objetivos de evaluación, mecanismos para prevenir conflictos de interés y lineamientos internos que prohíben aceptar obsequios con un valor superior a 100 USD. Asimismo, se mantuvieron canales para la aclaración de pagos y retroalimentación sobre desempeño.

**Se evaluó una muestra representativa de las áreas por parte del área de Auditoría Patrimonial,** con el fin de identificar riesgos que pudieran afectar la integridad de los procesos y el patrimonio de la organización. Como resultado de estas revisiones, se propusieron acciones de control y oportunidades de mejora, cuya atención correspondió a las áreas responsables.

Desde el ingreso a la organización, **el 100% de los colaboradores recibió y firmó el Código de Ética, documento que establece lineamientos para actuar con integridad, transparencia y responsabilidad en todas las actividades.**

El Código de Ética refuerza los principios que han guiado históricamente a la organización y respalda el cumplimiento de los principios del Pacto Global de las Naciones Unidas, particularmente aquellos relacionados con la prevención de la corrupción, la extorsión y el soborno.



Colaborando; Planta Grupak Cuernavaca, Cuernavaca Morelos México; 2025.

Los riesgos significativos relacionados con corrupción fueron identificados mediante los procesos internos de evaluación de riesgos y, en su caso, a través del estudio de doble materialidad dentro del tema de ética y anticorrupción.

Como resultado de la aplicación de los procesos de prevención de la corrupción, **en 2025 se registraron dos incidentes confirmados, para los cuales se aplicaron las medidas disciplinarias correspondientes,** incluyendo desvinculaciones laborales y la rescisión contractual de dos proveedores por actos de corrupción.

Asimismo, no se tienen casos jurídicos públicos relacionados con corrupción en contra de la organización o de su personal.

## EVALUACIÓN DE SUSTENTABILIDAD A PROVEEDORES

Al cierre del ejercicio se realizó la primera evaluación de proveedores bajo criterios ambientales, sociales y de gobernanza, con el objetivo de fortalecer la gestión de la cadena de suministro y prevenir riesgos operativos y reputacionales.

La evaluación consideró una muestra representativa de proveedores significativos de materiales auxiliares, fibra, logística y transporte. **Participaron 102 proveedores, con quienes se desarrollará un plan de acción durante 2026 para impulsar la madurez de sus prácticas de sustentabilidad.**

Entre los principales resultados obtenidos se identificó lo siguiente:

- **43% Son pequeñas y medianas empresas, mientras que 31% son personas físicas.**
- **46% No cuenta con un área específica de sustentabilidad; sin embargo, 41% gestiona estos temas desde otras áreas.**
- **65% Reportó contar con una estrategia en la materia y 18% emite informe de sustentabilidad.**
- **19% Dispone de alguna certificación vinculada con su gestión.**
- **En promedio, 44% cuenta con sistemas de gestión para temas ambientales prioritarios.**
- **19% Reportó una Dirección General ocupada por una mujer.**
- **100% Manifestó evitar y prevenir el trabajo infantil y forzado.**
- **En promedio, 70% cuenta con sistemas de gestión para temas sociales prioritarios.**

## Garantía de calidad e innovación

Desarrollamos y mejoramos continuamente nuestros productos y procesos, contribuyendo a la eficiencia en el uso de recursos y a la reducción de impactos a lo largo de su ciclo de vida.

### FSC® – CADENA DE CUSTODIA

Para garantizar la trazabilidad de los materiales utilizados en nuestros productos, contamos con la certificación FSC® de Cadena de Custodia bajo un esquema multisitio, que cubre la fabricación de papel médium, papel liner, lámina y empaque corrugados. Esta certificación permite la comercialización de productos con declaraciones FSC® Recycled y FSC® Mix, mediante los sistemas aplicables de transferencia y porcentaje, así como el abastecimiento de materiales recuperados.

La evaluación fue realizada por SCS Global Services, de conformidad con los requisitos establecidos por Forest Stewardship Council® (FSC®).

**FSC® Recycled:** Indica que el producto está elaborado con material reciclado verificado conforme a los criterios FSC®, contribuyendo al aprovechamiento eficiente de los recursos y a la reducción de la presión sobre las fuentes forestales vírgenes.

**FSC® Mix:** Indica que el producto está elaborado con una combinación de materiales provenientes de bosques certificados FSC®, materiales reciclados y/o madera controlada FSC®. La madera controlada FSC® no proviene de bosques certificados, pero ha sido verificada para excluir fuentes consideradas inaceptables conforme a los estándares FSC®.



## Grupak promueve activamente prácticas de economía circular entre clientes y proveedores.

**En 2025, mediante la recuperación de fibra con clientes, se incorporaron al proceso productivo 24,041 toneladas de fibra postconsumo.**

### CERTIFICACIÓN FSSC 22000

Grupak mantiene un enfoque permanente en el cumplimiento de los estándares de calidad, seguridad e inocuidad requeridos por los clientes. En este sentido, Planta Toluca y Planta Corrugado Hidalgo cuentan con la certificación FSSC 22000, referente internacional en sistemas de gestión de seguridad alimentaria.

Esta certificación fortalece la confianza de los clientes al respaldar procesos controlados, trazabilidad en la fabricación y cumplimiento de requisitos específicos para cadenas de suministro que demandan altos niveles de control y transparencia.

El alcance de la certificación comprende la fabricación de empaques de cartón corrugado para la industria de alimentos, conforme a los requisitos de ISO 22000:2018, ISO/TS 22002-4:2013 y los requisitos adicionales de FSSC 22000 versión 6.



**Grupak fue reconocido con el distintivo “Hecho en México” otorgado por la Secretaría de Economía.**

Este sello valida el origen nacional de nuestros productos y refuerza nuestro compromiso con la calidad, el talento local y una cadena de valor sustentable.

### INVESTIGACIÓN Y DESARROLLO

El área de Investigación y Desarrollo desempeña un papel estratégico en la generación de soluciones técnicas y comerciales que fortalecen la competitividad de Grupak en la industria del papel y cartón. Entre sus principales funciones se encuentran la elaboración de estudios de mercado, la investigación aplicada para nuevos desarrollos y la formulación de prototipos que permiten validar mejoras antes de su implementación en planta.

Sus actividades comprenden el análisis de materias primas, como fibras y aditivos, así como el desarrollo de alternativas orientadas a incrementar la resistencia, el desempeño y la eficiencia de los productos existentes. Además, identifica oportunidades para incorporar criterios de sustentabilidad en proyectos con potencial de reducir impactos ambientales y optimizar el uso de recursos.

El desarrollo de soluciones requiere procesos de evaluación técnica que, en diversos casos, se realizan durante varios meses e involucran pruebas, validaciones y colaboración con los Clientes y distintos actores de la cadena de valor.

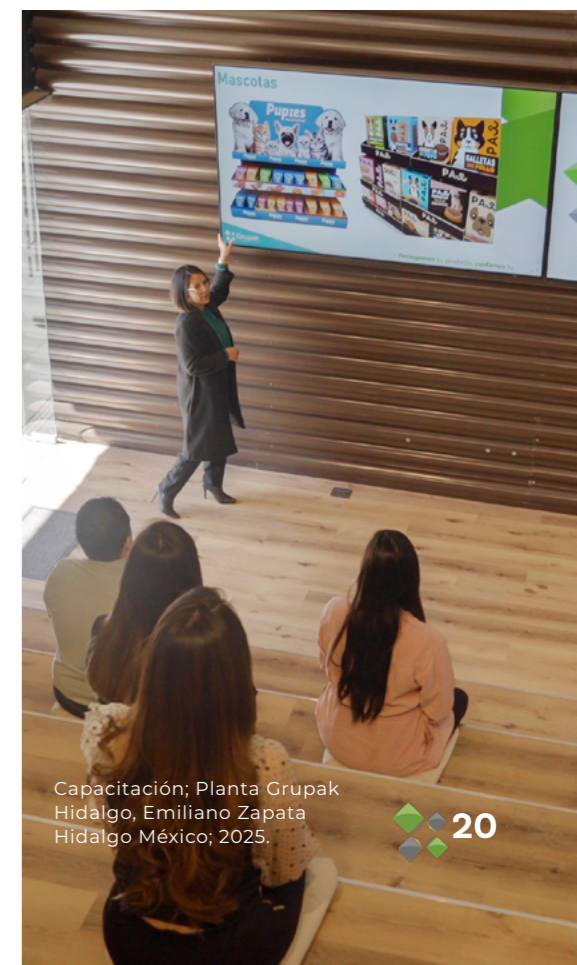
**Durante 2025, se trabajó de manera conjunta con clientes, proveedores y academia, liberando 40 desarrollos que permitieron nuevas combinaciones de papeles liner y médium con distintos gramajes y mayor eficiencia en el uso de recursos.**

### CULTURA CON ENFOQUE AL CLIENTE

La organización promueve una experiencia centrada en tres pilares:

- Empatía, para entender lo que realmente necesita el cliente.
- Responsabilidad, para cumplir compromisos con integridad.
- Generosidad, para ir más allá de las expectativas.

El programa de formación incluye 11 módulos prácticos para todos los niveles de la organización y busca reducir reclamaciones, mejorar la atención, y fortalecer las relaciones interdepartamentales. Los canales de contacto directo, como el portal de atención, líneas abiertas con representantes comerciales y tableros de indicadores, permiten monitorear en tiempo real la calidad del servicio.



Capacitación; Planta Grupak Hidalgo, Emiliano Zapata Hidalgo México; 2025.

## COMUNICACIÓN RESPONSABLE Y ÉTICA COMERCIAL

Grupak basa su publicidad y comercialización en evidencia técnica y desempeño comprobable. Todos los materiales promocionales deben comunicar de manera clara, veraz y ética los beneficios de los productos, evitando cualquier asociación con contenidos ofensivos, discriminatorios o que promuevan violencia.

Se vela porque las campañas cumplan estándares específicos si van dirigidas a públicos sensibles, como niños o jóvenes, y se procura una competencia justa basada en mérito, sin manipulación de precios ni prácticas desleales. El proceso de ofertas se guía por honestidad, claridad y respeto mutuo.

No se tienen acciones jurídicas pendientes o finalizadas durante el periodo relacionadas con la competencia desleal, las prácticas monopólicas y contra la libre competencia.



## EVALUACIÓN DE SATISFACCIÓN

Como cada año, se aplicó la evaluación de satisfacción para medir la lealtad y satisfacción de los clientes, 30% de encuestas autoaplicadas y 70% telefónicas. En cada empresa se buscó contactar al responsable de cada área realizando por lo tanto de 1 a 4 entrevistas por empresa.

Esta herramienta permite identificar áreas de mejora en la atención, calidad del producto, tiempos de entrega y otros aspectos clave de la experiencia del cliente. Su aplicación contribuye a fortalecer la relación con los clientes, impulsar la mejora continua e integrar una cadena de valor responsable.

## LOS RESULTADOS PRINCIPALES:

ATRIBUTO   PRODUCTO	EMPAQUE	PAPEL
Percepción positiva de la imagen de Grupak	86%	93%
Nivel de satisfacción con la innovación en productos y servicios	68%	78%
Importancia de la sustentabilidad al momento de elegir a un proveedor	85%	100%
Grupak se encuentra dentro del top 3 de proveedores que están marcando diferencia en sustentabilidad	76%	100%

## Protección de la información y seguridad de datos

Durante 2025, Grupak continuó fortaleciendo la gestión de protección de la información y seguridad de datos como parte de una prioridad estratégica para el negocio y un componente relevante de su estrategia de sustentabilidad.

Si bien este asunto fue clasificado en el análisis de doble materialidad como tema emergente, la organización reconoce su relevancia en un entorno global cada vez más digitalizado y expuesto a riesgos cibernéticos, por su relación con la continuidad operativa, la confianza de los grupos de interés y el cumplimiento normativo.

Como parte de esta gestión, se continuó con el desarrollo del Sistema de Gestión de Seguridad de la Información con miras a la futura certificación bajo la norma ISO 27001:2022. Los avances del periodo estuvieron orientados a reforzar la estructuración, formalización y mejora continua de procesos, controles y lineamientos alineados con estándares internacionales y mejores prácticas en la materia.

Grupak continuó resguardando la privacidad de los datos personales de clientes, colaboradores y terceros, en apego a la Ley Federal de Protección de Datos Personales en Posesión de los Particulares, contando con mecanismos públicos de aviso de privacidad y atención de derechos ARCO.

De forma complementaria, se impulsaron acciones permanentes de capacitación y concientización dirigidas al personal en temas como detección de correos maliciosos, ingeniería social, uso responsable de la información y prevención de errores humanos, considerados entre los principales factores de riesgo en materia de ciberseguridad.

Estas acciones fortalecen la prevención de riesgos operativos, reputacionales y regulatorios, al tiempo que refuerzan la confianza de los grupos de interés y la resiliencia del negocio.



# 4



## Medio Ambiente

CONSERVAMOS LOS RECURSOS NATURALES

### Declaraciones Ambientales de Producto (DAP)

Grupak se convierte en la primera empresa de la industria de papel y empaque de cartón en Latinoamérica en publicar Declaraciones Ambientales de Producto (DAP), verificadas por el *International EPD System* para sus principales productos, reafirmando su compromiso con la transparencia y la trazabilidad ambiental.

Una Declaración Ambiental de Producto es una declaración tipo III, elaborada conforme a la norma ISO 14025, que presenta información ambiental cuantificada y verificada de un producto, con base en un Análisis de Ciclo de Vida (ACV). Estas declaraciones comunican de forma objetiva, comparable y transparente los impactos ambientales, utilizando reglas específicas de categoría de producto (PCR, por sus siglas en inglés).

Su propósito es facilitar la toma de decisiones informadas en el mercado, mediante información ambiental estandarizada y confiable.

Para los productos evaluados de Grupak, el análisis considera tres etapas del ciclo de vida:

- 1. Procesos aguas arriba (Upstream):** producción de materias primas, insumos y energía
- 2. Procesos centrales (Core processes):** procesos industriales propios
- 3. Procesos aguas abajo (Downstream):** gestión posterior a la salida de planta

La siguiente tabla muestra la contribución de cada etapa al impacto ambiental expresado en kg de CO<sub>2</sub>e para la producción de una tonelada de producto:

Producto 1 Tonelada	1. Upstream processes	2. Core processes	3. Downstream processes	Total Kg de CO <sub>2</sub> e
Papel	544.93	169.29	0.02	714.23
Láminas	1,019.83	70.76	0.08	1,090.67
Empaque convencional	1,369.85	10.20	0.19	1,380.23

En los productos evaluados, los **procesos aguas arriba** concentran la mayor proporción del impacto ambiental total, lo que orienta las **principales oportunidades de mejora ambiental** hacia la gestión de **materias primas, insumos y energía**.

Consultar las publicaciones aquí: <https://www.environdec.com/library?q=grupak>



PTAR, Planta Grupak Hidalgo, Emiliano Zapata, Hidalgo México; 2025.

### Uso responsable del agua

La gestión del agua es un tema central para Grupak por su vínculo directo con la operación y por el contexto de creciente presión sobre los recursos hídricos en las regiones donde tiene presencia. A lo largo del tiempo, la compañía ha consolidado prácticas orientadas al uso eficiente del agua, el tratamiento de efluentes y el control de descargas, integrando estos elementos en la gestión operativa y en la toma de decisiones.

#### 7.12% consumo de agua de reúso

<sup>1</sup> Consumo de agua fresca	2,901,304.79 m <sup>3</sup>
Consumo de agua de reúso	206,438.75 m <sup>3</sup>
Descarga total de aguas residuales	2,002,178.06 m <sup>3</sup>

Volumen equivalente al consumo anual aproximado de más de 2,200 hogares mexicanos. Grupak cuenta con una capacidad técnica promedio para reaprovechar hasta el 29% del agua tratada.

<sup>1</sup> El consumo de agua fresca es el agua ingresada y proviene de fuentes subterráneas y superficiales, así como de proveedores municipales, públicos y privados.

En cumplimiento de las metodologías aplicadas y para dar continuidad a los registros, **se presenta el volumen de agua consumida que no regresa a los ecosistemas, equivalente a 1,105,565.48 m<sup>3</sup>.**

La gestión del agua es un tema central para Grupak por su vínculo directo con la operación y por el contexto de creciente presión sobre los recursos hídricos en las regiones donde tiene presencia. A lo largo del tiempo, la compañía ha consolidado prácticas orientadas al uso eficiente del agua, el tratamiento de efluentes y el control de descargas, integrando estos elementos en la gestión operativa y en la toma de decisiones.

El análisis de doble materialidad realizado en 2025 reafirma la relevancia de este tema, al identificar impactos asociados a la disponibilidad del recurso y a la calidad del agua, así como riesgos que pueden afectar la continuidad operativa y la relación con las comunidades. Al mismo tiempo, se reconocen oportunidades vinculadas al fortalecimiento del reúso de agua tratada y a la promoción de mejores prácticas en el entorno.

- Todas las plantas y cuatro centros de abastecimiento se ubican en zonas con riesgo hídrico Alto (High, 3-4), de acuerdo con la metodología Aqueduct Water Risk.
- El centro de abastecimiento de Puebla está en zona Medio-Alto (Medium-High, 2-3)
- El centro de abastecimiento de San Luis Potosí está en zona Extremadamente Alto (Extremely High, 4-5).

Como parte de las inversiones destinadas al fortalecimiento de la infraestructura ambiental, durante 2025 Grupak realizó un proyecto de **optimización en la planta de tratamiento de aguas residuales (PTAR) de planta Papel Hidalgo**, enfocado en mejorar el desempeño del reactor anaerobio.

El proyecto contempló la adquisición e incorporación de 500 m<sup>3</sup> de lodo anaerobio especializado, con el propósito de reforzar la actividad biológica del sistema y favorecer un tratamiento más eficiente del agua residual.

Con esta iniciativa, se estima incrementar la producción de biogás de aproximadamente 4,000 m<sup>3</sup> diarios a 10,000 m<sup>3</sup> diarios, impulsando el aprovechamiento energético asociado al proceso y fortaleciendo la eficiencia operativa de la PTAR.

Sección Húmeda Papel, Planta Grupak Hidalgo, Emiliano Zapata Hidalgo México; 2025.

La implementación de la **Cocina de Almidón en la planta de Papel Cuernavaca** representó una mejora estructural en sustentabilidad y eficiencia operativa, al sustituir el biopolímero líquido Redibond HC por almidón Cato 145 procesado en sitio. Este cambio permitió pasar de un insumo con 27% de sólidos a uno con **91% de sólidos, eliminando el transporte de agua no productiva y optimizando el control del proceso.**

Entre los principales impactos destaca la reducción logística, al **disminuir el transporte de 3.7 a 1.1 toneladas por tonelada de sólidos, equivalente a una reducción estimada de 520 toneladas de CO<sub>2</sub> al año.** Asimismo, se **evitó el traslado de aproximadamente 15,000 m<sup>3</sup> anuales de agua**, fortaleciendo el uso eficiente del recurso hídrico.

El proyecto también contribuyó a mejorar la eficiencia productiva mediante el incremento en la velocidad de las máquinas de papel, lo que permitió aumentar la producción por hora y reducir consumos específicos de gas natural, energía eléctrica y agua por tonelada producida.

**En 2025, el 27% del agua consumida en la planta de Papel Cuernavaca y el 29% en la planta de Corrugado Cuernavaca correspondieron a agua de reúso, impulsando un uso más eficiente del recurso hídrico.**

El proceso de fabricación de papel a partir de fibra reciclada es intensivo en el uso de agua, la cual se incorpora principalmente durante la dispersión y acondicionamiento de la fibra para la formación de la hoja. En esta etapa, el sistema productivo contiene una alta proporción de agua, la cual posteriormente se separa mediante procesos de formación, prensado y secado, hasta obtener un producto final compuesto principalmente por fibra de papel y un contenido residual de humedad. De manera complementaria, el agua también se utiliza en actividades auxiliares como el lavado de equipos o áreas operativas y servicios generales de la planta.

En este contexto, el recurso hídrico se gestiona como un sistema continuo de entradas y salidas, en el cual **el agua ingresada al proceso se distribuye entre recirculación interna, evaporación asociada al secado y descargas de agua residual tratada.** La gestión del agua se enfoca en el balance operativo del sistema, considerando el volumen de agua que ingresa a la operación y el que es retornado al ambiente en condiciones controladas.

**Todas las aguas residuales generadas en las operaciones son sometidas a tratamiento previo a su descarga.** Las instalaciones cuentan con sistemas de tratamiento de aguas residuales de tipo químico o biológico con manejo de lodos, según las características del efluente y el diseño de cada planta, asegurando la remoción de sólidos, materia orgánica y otros compuestos asociados al proceso productivo antes de su disposición final.

Grupak cumple con la normativa ambiental vigente aplicable en materia de descargas de aguas residuales, incluyendo sus actualizaciones regulatorias del año, asegurando que los efluentes cumplan con los límites establecidos. El control se refuerza con monitoreo y tratamiento continuo en instalaciones ubicadas en entornos industriales regulados.

Este enfoque permite asegurar el cumplimiento normativo, optimizar el uso del agua y reducir progresivamente los vertidos mediante su tratamiento y recirculación dentro del proceso productivo.

**En este sentido, únicamente el 38% del agua extraída fue consumida en el proceso y dejó de estar disponible para los ecosistemas, principalmente por evaporación; el resto fue tratado y retornado.**

\*Cifras actualizadas en 2025 derivadas de la ampliación del alcance de reporte —incluyendo plantas productivas, centros de abastecimiento y Grupak Energía— así como de mejoras en el control de la información; por lo tanto, no son comparables con el año anterior. Año base: 2025.

## Consumo de energía limpia

La energía constituye un elemento crítico para la continuidad y eficiencia de las operaciones de Grupak, debido a su impacto directo en la productividad, los costos operativos y el desempeño ambiental. La estrategia energética de la empresa se orienta a optimizar el consumo en los procesos productivos mediante la cogeneración, la modernización tecnológica y la incorporación progresiva de fuentes más limpias, favoreciendo un aprovechamiento más eficiente de la energía térmica y eléctrica.

La gestión energética también considera la reducción de la dependencia de la red eléctrica y el fortalecimiento de la resiliencia operativa ante posibles interrupciones en el suministro. En este contexto, Grupak identifica oportunidades para incrementar la generación de energía en sitio, incluyendo tecnologías como los paneles fotovoltaicos, así como la optimización continua de los procesos.

**Gracias a la planta de cogeneración Grupak Energía, que aprovecha metano y otros gases asociados para generar energía limpia no renovable, el 74% del consumo total de las operaciones en 2025 provino de fuentes limpias, fortaleciendo la eficiencia energética.**

**Total de energía consumida dentro de la organización: 2,243,628.92 GJ**

Incluye el consumo total integrado por energía eléctrica, energía térmica proveniente del vapor y energía solar, proveniente de fuentes renovables y no renovables.

	Electricidad adquirida (CFE)	Electricidad autogenerada	Energía renovable fotovoltaica	Gas natural y diésel para generación de vapor
Plantas	19,129.49 GJ	531,649.99 GJ	-	1,663,972.17 GJ
Centros de Abastecimiento	3,696.02 GJ	-	328.40 GJ	-
Grupak Energía	183.27 GJ	24,669.58 GJ	-	*
<b>Total</b>	<b>230,08.78 GJ</b>	<b>556,319.57 GJ</b>	<b>328.40 GJ</b>	<b>1,663,972.17 GJ</b>

\* Las cifras reportadas de Grupak Energía corresponden únicamente al consumo asociado al suministro energético destinado a operaciones de Grupak. No se incluye la energía generada y comercializada a terceros. Los combustibles utilizados para la generación de vapor suministrado a Planta Hidalgo se reportan dentro del consumo energético de dicha operación, a fin de evitar duplicidades y se considera dentro del porcentaje de energía limpia consumida.

**En 2025 Grupak consolidó uno de los hitos más relevantes del año con la expansión de la infraestructura solar lo que representó el 41% del consumo total en el centro de abastecimiento Toluca y el 21% en el centro de abastecimiento Puebla, incrementando la participación de fuentes renovables.**

### La organización consumió:

- Gas LP para servicios generales: 59,132.00 L
- Gasolina, gas LP y diésel para fuentes móviles: 1,476,122.90 L

## INTENSIDAD ENERGÉTICA

Durante 2025, la intensidad energética eléctrica de las plantas productivas\* y centros de abastecimiento fue **de 0.42 MWh/Tonelada producida**, manteniéndose igual que el año anterior. Se incorporó el consumo de los centros de abastecimiento dentro del cálculo del indicador.

En términos de **consumo total de energía, la intensidad energética fue de 6.04 GJ/Tonelada producida**. Para este cálculo se incluyeron los combustibles utilizados para la generación de vapor, por lo que la cifra no es comparable con la reportada el año anterior debido a ajustes metodológicos en el alcance del indicador.

Para ejercicios futuros, es importante considerar que variaciones en los niveles de producción podrían influir en el comportamiento de la intensidad energética y modificar el desempeño relativo del indicador.

\*No incluye las operaciones de Grupak Energía.

### Total de emisiones generadas

- Emisiones de gases de efecto invernadero (GEI) de alcance 1:** 34,346.82 tonCO<sub>2</sub>e
- Emisiones GEI de alcance 2:** 134,357.96 tonCO<sub>2</sub>e

El total de emisiones presentado corresponde al consolidado considerado para efectos de las NIS. El siguiente desglose por ubicación incluye las operaciones de Grupak Energía.

Desglose de emisiones GEI generadas por cada instalación	Alcance 1 tCO <sub>2</sub> e	Alcance 2 tCO <sub>2</sub> e
Centro de Abastecimiento Ciudad de México	145.39	21.31
Centro de Abastecimiento Cuautitlán	191.03	103.52
Centro de Abastecimiento Puebla	192.12	58.35
Centro de Abastecimiento Querétaro	395.13	97.73
Centro de Abastecimiento San Luis Potosí	376.32	106.98
Centro de Abastecimiento Toluca	182.30	68.07
Planta Corrugado Cuernavaca	1,942.60	0.00*
Planta Corrugado Hidalgo	806.16	2,399.67
Planta Corrugado Toluca	3,895.31	2,001.34
Planta Papel Cuernavaca	23,776.06	18,614.43
Planta Papel Hidalgo	2,444.40	110,886.55
Planta Grupak Energía	192,637.47	2,893.87

\*La planta de Cuernavaca comparte una misma instalación operativa para las líneas de negocio de papel y corrugado; por lo tanto, para efectos de cumplimiento regulatorio, se considera una sola instalación.

Para el Alcance 1, se consideraron las emisiones directas derivadas del uso de combustibles fósiles en equipos, vehículos o procesos. En el caso del Alcance 2, se calcularon las emisiones indirectas asociadas al consumo de electricidad adquirida, empleando los factores correspondientes a la red eléctrica nacional. Se ocuparon los factores conforme a la regulación vigente.

Adicionalmente, para la electricidad y el vapor suministrados por la planta de cogeneración Grupak Energía, se utilizaron factores de emisión específicos proporcionados por el proveedor y estimados conforme a los lineamientos de la SEMARNAT, mediante el método de asignación por eficiencia.

- **Factor de emisión eléctrico:** 0.4190 tCO<sub>2</sub>e/MWh
- **Factor de emisión de vapor:** 0.2248 tCO<sub>2</sub>e/MWh

Grupak no produce ni comercializa sustancias agotadoras de la capa de ozono (SAO), ni mantiene inventarios de este tipo de sustancias.

Durante 2025 se consumieron 0.231 kg de CFC-11 eq de gas refrigerante R-22 (R-22A) en sistemas de aire acondicionado, sin que dicho consumo represente una dependencia significativa para la operación.



Planta Grupak Energía, Emiliano Zapata Hidalgo México; 2025.



Planta Grupak Energía, Emiliano Zapata Hidalgo, México; 2025.

Durante 2025, Grupak mantuvo un desempeño estable en la intensidad energética eléctrica de sus operaciones, aun en un contexto de crecimiento productivo, reflejando la continuidad de sus esfuerzos de eficiencia operativa y aprovechamiento energético. Aunque el consumo eléctrico presentó un incremento moderado asociado a la operación, el desempeño relativo de los indicadores se mantuvo consistente. **La intensidad de emisiones en las plantas productivas y centros de abastecimiento fue de 0.46 tCO<sub>2</sub>e / tonelada producida.**

Asimismo, este año se incorporaron ajustes metodológicos y correcciones solicitadas por la autoridad ambiental aplicable, incluyendo la integración del vapor suministrado por la planta de cogeneración a Planta Papel Hidalgo dentro del alcance de consumo energético y emisiones reportadas. Por ello, algunos indicadores no son directamente comparables con los ejercicios previos. Los cálculos de emisiones fueron realizados conforme a la regulación mexicana vigente y metodologías alineadas con las directrices del IPCC, considerando factores de emisión publicados por las autoridades ambientales nacionales competentes.

Para 2026, Grupak continuará impulsando acciones orientadas a la optimización del consumo energético y al fortalecimiento de la eficiencia operativa, con el objetivo de mantener estable la intensidad energética de sus operaciones aun ante posibles incrementos en los niveles de producción.

## Circularidad de los materiales

Grupak impulsa una gestión eficiente de los materiales e insumos utilizados en sus procesos productivos, bajo un enfoque de economía circular. Esta visión se materializa a través del uso de fibra reciclada, la optimización del consumo de materiales auxiliares y la valorización de residuos, contribuyendo a reducir el impacto ambiental y optimizar el uso de recursos.

**Durante 2025, se recuperaron 273,007 toneladas de cartón como materia prima. Esto permitió incorporar papel reciclado en los procesos principales, contribuyendo a evitar la tala de aproximadamente 4,641,119 árboles y la ocupación de 682,000 m<sup>3</sup> en rellenos sanitarios, volumen comparable con 272 albercas olímpicas.**

Tipo de residuos generados	Toneladas
Residuos Sólidos Urbanos	169.93
Residuos de Manejo Especial	17,778.16
Residuos Peligrosos	124.10
Residuos Fibrosos*	30,636.23

**En 2025 el 64.40% de los residuos generados se integraron a un proceso de reciclaje.**

\* Los residuos fibrosos corresponden a la merma generada en los procesos productivos, la cual se recolecta y reincorpora al sistema de fibra para su aprovechamiento como materia prima. Aquellos que no pueden reintegrarse por sus características físicas o químicas se canalizan a empresas especializadas para su aprovechamiento en otras cadenas productivas, evitando su disposición final. La valorización de residuos depende de la disponibilidad de mercado o tecnología; en caso contrario, se destinan a disposición final conforme a la normatividad vigente.

Esta gestión responsable de materiales se complementa con un enfoque operativo orientado a la eficiencia: los inventarios se optimizan y la producción se realiza bajo pedido, permitiendo reducir excedentes, minimizar riesgos de obsolescencia y alinear el consumo de insumos a la demanda real.





**Al cierre de 2025, la división de venta de papel registró un inventario promedio de 0.63 días, mientras que la división de corrugado, el inventario promedio de producto terminado fue de 0 días.**

El proceso de fabricación requiere el uso de materiales auxiliares, definidos como aquellos insumos que, si bien no forman parte de la estructura del producto final, son esenciales para alcanzar los estándares de calidad, funcionalidad y eficiencia del proceso. Estos materiales incluyen aditivos químicos, colorantes, pegamentos, agentes para el tratamiento del agua y elementos de embalaje. Se estima que aproximadamente 11% de estos insumos pueden ser reciclados o reincorporados a otras cadenas productivas, principalmente aquellos relacionados con embalaje o recuperación interna, como centros de cartón o flejes plásticos. Ningún material auxiliar es de origen renovable.

Tipo de material auxiliar	Porcentaje de adquisición 2025
Aditivos químicos de proceso	38%
Sustancias químicas y reactivos	22%
Colorantes y tintas	14%
Pegamentos y adhesivos	9%
Materiales de embalaje y flejes	10%
Productos auxiliares varios	4%
Otros	3%

## RECICLAJE ELECTRÓNICO

Un año más, los colaboradores de Grupak participaron en la campaña de reciclaje de aparatos electrónicos en todas las ubicaciones, contribuyendo a evitar la fabricación de nuevos componentes y la emisión de gases contaminantes.

-  **655 dispositivos recolectados, 4.1 veces más que el año anterior (Aproximadamente 1.3 toneladas).**
-  **Disposición responsable en todas las ubicaciones.**
-  **Se evitaron alrededor de 5 toneladas de CO<sub>2</sub>e.**
-  **Equivalente a dejar de recorrer 19,900 km en un automóvil compacto.**



**Grupak mantiene vigente su sistema de gestión ambiental certificado bajo la norma ISO 14001:2015, el cual respalda la integración de criterios ambientales en sus operaciones. Esta certificación permite establecer controles sobre los aspectos ambientales significativos, asegurar el cumplimiento legal aplicable, optimizar el uso de recursos y promover la mejora continua. Asimismo, fortalece la capacidad de la organización para anticipar y responder a los riesgos y oportunidades asociados al entorno ambiental.**

## Reducción de impactos

### CALIDAD DEL AIRE

Como parte de la medición de la calidad del aire, la empresa calcula las emisiones de NOx a partir del muestreo de gases generados en los equipos de combustión de calentamiento indirecto (calderas), conforme a los métodos establecidos por la NOM-085-SEMARNAT-2011. Estas mediciones se realizan con la periodicidad requerida y con equipos certificados, asegurando el cumplimiento con los límites máximos permisibles de emisiones establecidos en la normatividad vigente

	Emisiones de óxidos de nitrógeno (NOx) en equipos de combustión	
	Concentración (ppmV)	Límite máximo permisible (ppmV)
<b>Papel Cuernavaca</b>		
Caldera 4	74	375
Caldera 5	58	375
Caldera 6	52	375
Caldera 7	41	375
<b>Corrugado Toluca</b>		
Caldera 1	51.98	375
<b>Corrugado Hidalgo</b>		
Caldera 1	15.3768	375
<b>Grupak Energía</b>		
TG-001	24.944	70
TG-002	24.226	70
Caldera de respaldo	31.995	375
Planta de emergencia PE-1500	47.32	NA

En línea con las acciones para el control de emisiones atmosféricas, durante 2025 se llevó a cabo la sustitución del colector de polvos en la planta de Corrugado Toluca. Este proyecto respondió al incremento en la capacidad productiva y a la necesidad de fortalecer el cumplimiento de la normatividad ambiental aplicable, particularmente en materia de emisiones de partículas. El nuevo sistema de captación y filtrado permite una mayor eficiencia en la remoción de material particulado, evitando su liberación al ambiente y asegurando que las emisiones se mantengan dentro de los límites permisibles establecidos por la regulación vigente. Con esta mejora, la empresa refuerza su enfoque preventivo en la gestión de la calidad del aire y la optimización de sus procesos operativos.

**Desde 2020, Grupak está adherido de forma voluntaria al Programa Transporte Limpio de la Secretaría de Medio Ambiente y Recursos Naturales (SEMARNAT)**, una iniciativa orientada a mejorar la eficiencia operativa y reducir el consumo de combustible y las emisiones contaminantes. Aunque no opera como empresa transportista, participa como usuaria de servicios logísticos, extendiendo este compromiso a sus proveedores.

A través de esta adhesión, promueve la adopción de mejores prácticas y tecnologías entre terceros, contribuyendo a la reducción de gases de efecto invernadero y al mejoramiento de la calidad del aire.



### BIODIVERSIDAD

El modelo de negocio de Grupak se basa en el uso de materia prima de origen postconsumo para su procesamiento y reciclaje en nuevos productos, lo que contribuye a disminuir la presión sobre los recursos forestales y, en consecuencia, a reducir la pérdida de biodiversidad asociada a la tala de árboles.

Se mantiene control sobre la trazabilidad de la materia prima, asegurando que la fibra virgen utilizada provenga de fuentes certificadas y sustentables. **Durante el 2025 el 38% del papel blanco adquirido contiene fibra virgen con las certificaciones FSC® Mix 70% y FSC® Mix Controlled Wood**, lo que garantiza el uso de materiales certificados, reciclados y/o controlados, mitigando riesgos de origen no aceptable y contribuyendo a la conservación de los ecosistemas en la cadena de valor.

La ubicación del centro de abastecimiento Toluca se encuentra en cercanía a las Ciénegas de Lerma, ecosistema reconocido como Área de Protección de Flora y Fauna (APFF) y Sitio Ramsar, a una distancia aproximada de 12 km. El uso de suelo corresponde a bodegas de almacenamiento y depósitos múltiples sin venta directa al público, conforme a la normativa aplicable. El resto de las instalaciones se localiza en zonas urbanas o industriales, fuera de áreas naturales protegidas o corredores biológicos relevantes.

**Por lo tanto, el 0.94% de la superficie total de predios se ubica dentro o en cercanía a zonas de riesgo para la biodiversidad, lo que representa el 9% del total de instalaciones.**

No se identifican impactos negativos significativos sobre la biodiversidad derivados de las operaciones. Las posibles contingencias se gestionan mediante medidas de prevención y control integradas en los planes de seguridad y atención a emergencias. Si bien algunas ubicaciones se encuentran próximas a zonas de riesgo, no se han registrado afectaciones asociadas a la operación, por lo que estos impactos no se consideran materiales. Actualmente no se desarrollan actividades de rehabilitación o restauración de ecosistemas.

Para la evaluación de riesgos se utilizó la Herramienta de Identificación de Zonas de Riesgo para la Biodiversidad emitida por el CINIF, con el fin de analizar la totalidad de las ubicaciones.

## Grupak participó en Grupos de Aprendizaje entre Pares de Pacto Global México

- 1. Acción Climática,** en el cual se abordaron mejores prácticas en cuatro ejes: mitigación, adaptación, transición justa y acción climática en la cadena de valor. Este espacio permitió fortalecer capacidades internas y avanzar en la definición de una ruta para gestionar riesgos y oportunidades climáticas, alineada con los objetivos de la compañía.
- 2. Resiliencia Hídrica,** donde se compartieron soluciones y desafíos en la gestión sostenible del agua. La participación contribuyó a identificar oportunidades para optimizar el uso del recurso hídrico, fortalecer la gestión de riesgos y avanzar hacia una operación más resiliente.

En el marco de la **semana de la Acción Climática México 2025** Grupak participó en el panel **“Diseñando el Futuro Circular: Innovación y Design Thinking para la Economía del Mañana”**, dentro del Climate Economy Forum. Isaac Rivera, Gerente de Investigación y Desarrollo, representó a la compañía poniendo énfasis en buenas prácticas de diseño de producto, innovación, el uso de materia prima 100% reciclada y el empleo de energía limpia y el liderazgo empresarial.



Grupak fue reconocido como **finalista en la edición 2025 del Premio HSBC a Empresas Líderes en Innovación Sustentable**, en la **categoría Ambiental**.

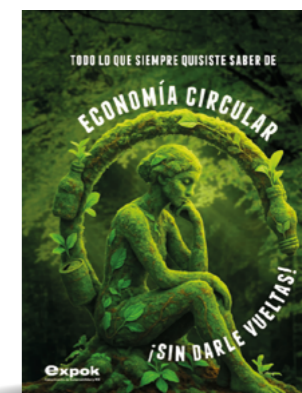
Este logro refuerza la visión de liderar el sector papelerero con soluciones que promueven el desarrollo ambiental y social de México.



En la Planta Toluca, Grupak fue reconocido con el **Galardón Empresarial Industria con Visión Sustentable**, otorgado por el Consejo de Cámaras y Asociaciones del Estado de México. Este distintivo resalta el liderazgo y compromiso en el sector, así como las acciones que fortalecen la gestión ambiental y social de nuestras operaciones.



Grupak formó parte del suplemento **‘Todo lo que siempre quisiste saber de economía circular ¡sin darle vueltas!’**, una guía especializada elaborada por Expok, en la que se presenta como caso de éxito. Conoce más aquí.





### Panorama del Talento

Grupak mantiene su compromiso con la generación de condiciones laborales que promuevan el bienestar, la seguridad y el desarrollo profesional de sus colaboradores, en alineación con principios de trabajo decente que consideran la libertad, equidad, seguridad y dignidad en el empleo.

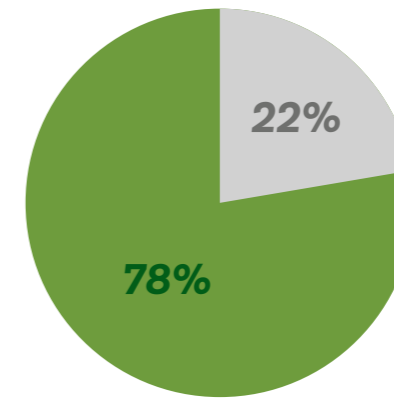
La gestión del talento se orienta a fortalecer un entorno laboral seguro, basado en el respeto a los derechos humanos, así como en una cultura organizacional sustentada en valores, responsabilidad y compromiso, que guían el desempeño de los colaboradores y la mejora continua de la organización.

La composición de la plantilla de todas las operaciones significativas de Grupak para este informe refleja las características del sector papelerero, donde una parte relevante de las actividades operativas requiere capacidades físicas específicas y altos estándares de seguridad industrial, lo que se traduce en una mayor participación de colaboradores hombres en dichas áreas.

Aun así, la organización impulsa la diversidad e inclusión laboral, promoviendo la participación de mujeres en distintos niveles y funciones, particularmente en áreas administrativas y en posiciones operativas donde las condiciones estructurales lo permiten, fomentando su desarrollo profesional dentro de la compañía.

- En 2025, la participación de **mujeres en la plantilla laboral incrementó 4.1%** respecto al año anterior.
- Se tuvieron **112 promociones internas**, de las cuales **33% correspondió a mujeres**. Del total de promociones, **58% se otorgó a personal empleado y 42% a personal sindicalizado**.
- La totalidad de los colaboradores cuenta con prestaciones de ley y beneficios adicionales como: seguro de gastos médicos mayores, seguro de vida, fondo de ahorro, vales de despensa, comedor, apoyo de transporte, becas escolares, entre otros beneficios, conforme al nivel organizacional aplicable.
- La **rotación promedio mensual** de personal fue de **6%**.
- La totalidad de los colaboradores laboró a tiempo completo.
- **96% del personal** contó con contratos por **tiempo indeterminado y 4% con contratos temporales**.
- Se otorgaron **32 licencias de paternidad y 10 licencias de maternidad**; el **100% regresó a sus funciones** al concluir su periodo de licencia y permaneció en la organización durante los 12 meses posteriores.
- La organización cuenta con **1 persona colaboradora de nacionalidad extranjera**.
- La organización no cuenta con planes de pensión adicionales; las obligaciones de retiro corresponden únicamente a las establecidas por la legislación mexicana vigente.

### Total de Colaboradores 1,755



■ 1,376 HOMBRES

■ 379 MUJERES

Grupak clasifica a sus colaboradores en función de su régimen de contratación y relación laboral, identificando dos categorías laborales:

- Empleados: personal administrativo, técnico y operativo no sindicalizado.
- Sindicalizados: personal operativo sujeto a contrato colectivo de trabajo.

La distribución de los colaboradores por categoría laboral, género y grupo de edad al cierre del 2025:

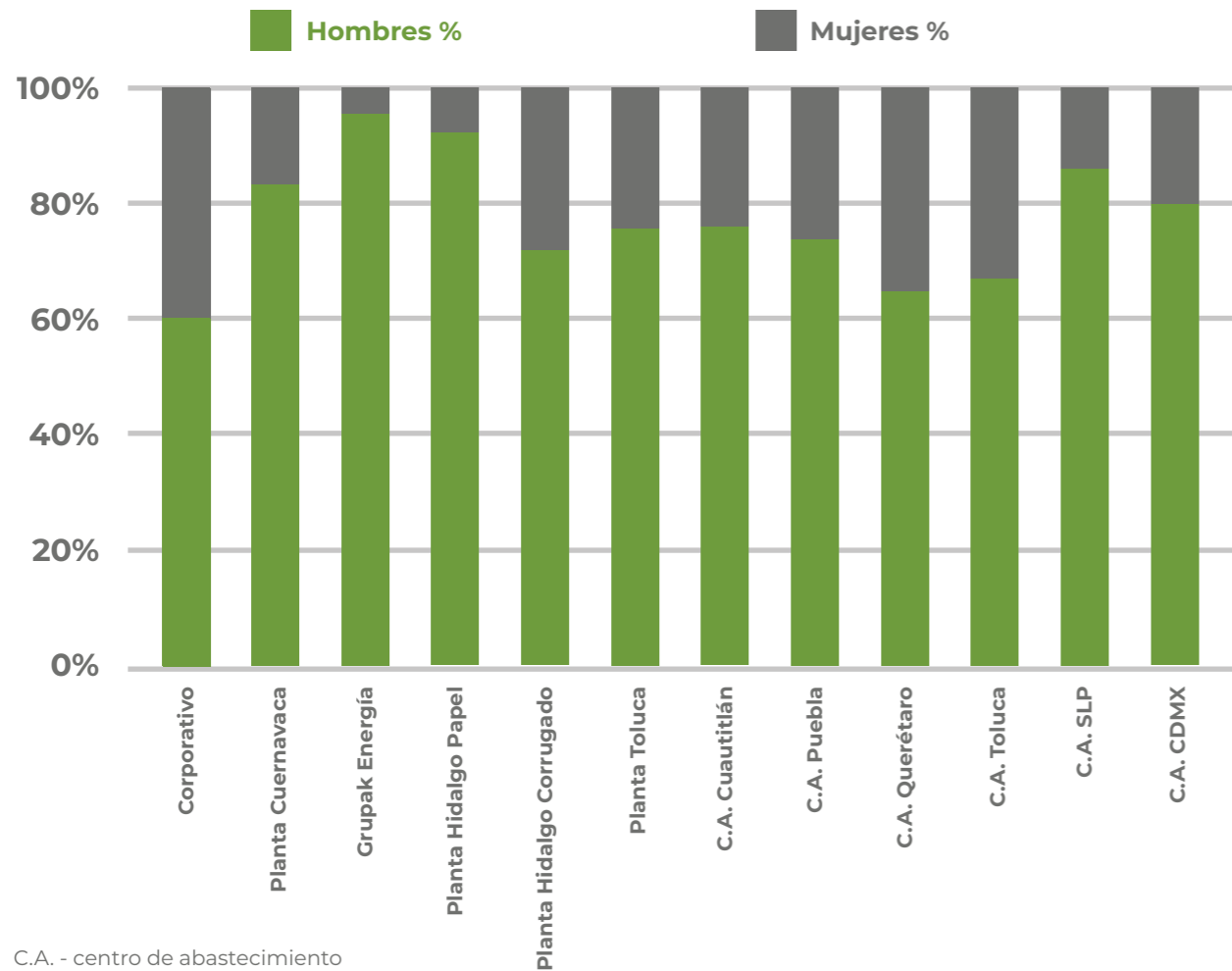
Categoría Laboral	Hombre	Mujer	<30 años	30-50 años	>50 años
Empleados	841 <b>77%</b>	246 <b>23%</b>	353 <b>32%</b>	589 <b>54%</b>	162 <b>15%</b>
Sindicalizados	535 <b>80%</b>	133 <b>20%</b>	269 <b>40%</b>	328 <b>49%</b>	54 <b>8%</b>

En Grupak se garantiza el derecho a la libre asociación sindical.

Al cierre de 2025, el **37% de la plantilla total corresponde a personal sindicalizado**, lo que refleja el respeto de Grupak por la representación colectiva y la negociación justa. Además, se da cumplimiento a la legislación mexicana en lo relativo a cambios operacionales, asegurando la notificación oportuna y por escrito tanto a los colaboradores como a sus representantes sindicales.

El periodo de aviso en todas las ubicaciones con contrato colectivo es de 30 días, de acuerdo con la naturaleza del cambio. Este proceso se lleva a cabo bajo un enfoque de diálogo y respeto mutuo.

## LA DISTRIBUCIÓN DE LOS COLABORADORES POR UBICACIÓN Y GÉNERO



C.A. - centro de abastecimiento

La brecha salarial se calculó a partir de la diferencia entre la remuneración promedio de los hombres y la de las mujeres, expresada como porcentaje de la remuneración promedio de las mujeres.

Con base en esta metodología, las mujeres percibieron en promedio una remuneración 3.85% superior a la de los hombres a nivel organizacional, considerando la remuneración promedio total.

Por categoría laboral, la diferencia salarial registrada fue:

Empleados: 0.14% | Sindicalizados: 9.13%

Este resultado se explica por la composición de la plantilla, ya que una proporción significativa de las mujeres se concentra en puestos administrativos y de gestión, con niveles de remuneración promedio superiores a los de las posiciones operativas, donde se registra una mayor participación masculina; no obstante, se busca mantener el equilibrio mediante la valuación objetiva de los puestos, con base en criterios como conocimientos requeridos, responsabilidades, complejidad del rol e impacto en los resultados.

## Salud, seguridad y bienestar laboral

Grupak establece como principio fundamental la preservación de la vida y la integridad física y mental de todas las personas que integran la organización. Para ello, implementa el Sistema de Administración de Seguridad, Salud y Protección Ambiental (SASSPA), orientado a fortalecer la cultura de prevención, minimizar riesgos operativos y asegurar la mejora continua en materia de salud y seguridad ocupacional.

El sistema contempla mecanismos para la identificación, evaluación y control de riesgos en los procesos operativos, así como herramientas de seguimiento que fortalecen el desempeño en seguridad y el cumplimiento normativo en todas las operaciones.

Entre las principales acciones y elementos del sistema destacan:

- Identificación y evaluación de peligros y riesgos asociados a las actividades operativas.
- Implementación de controles preventivos antes de la ejecución de actividades.
- Investigación y análisis de accidentes e incidentes para prevenir recurrencias.
- Auditorías internas y revisión de documentación técnica en materia de seguridad y salud ocupacional.
- Seguimiento a indicadores y controles operativos mediante los comités de las "12+1 Mejores Prácticas".
- Espacios de participación y retroalimentación del personal en temas de seguridad.
- Acciones permanentes de promoción de la salud, prevención y bienestar laboral.

Como parte de este enfoque, el 100% de los colaboradores cuenta con cobertura de seguridad social y acceso a servicios de salud ocupacional. Asimismo, la organización mantiene un programa anual de capacitación en salud y seguridad ocupacional.



Colaborando; Planta Grupak Hidalgo, Emiliano Zapata Hidalgo México; 2025.

Los principales temas de capacitación incluyen:

- Identificación de peligros, evaluación de riesgos y actos y condiciones inseguras.
- Respuesta a emergencias y lineamientos del sistema de gestión de seguridad.
- Trabajos de alto riesgo, como actividades en alturas, espacios confinados, trabajos eléctricos, aperturas de línea, soldadura y corte.
- Operación segura de maquinaria, herramientas, grúas, montacargas y manejo manual de cargas.
- Manejo y almacenamiento de sustancias químicas y materiales peligrosos.
- Riesgos asociados al manejo de energías, como gas natural, gas LP y energía eléctrica.
- Cumplimiento de disposiciones en materia de seguridad, higiene y protección civil.
- Prevención de enfermedades laborales y control de factores de riesgo en el ambiente de trabajo.

## PRINCIPIOS DE SEGURIDAD EN GRUPAK

**1** La Seguridad es un compromiso visible en las conductas individuales, el cual no se delega o se concentra en un grupo determinado, todo el personal es responsable de prevenir lesiones y enfermedades de trabajo.

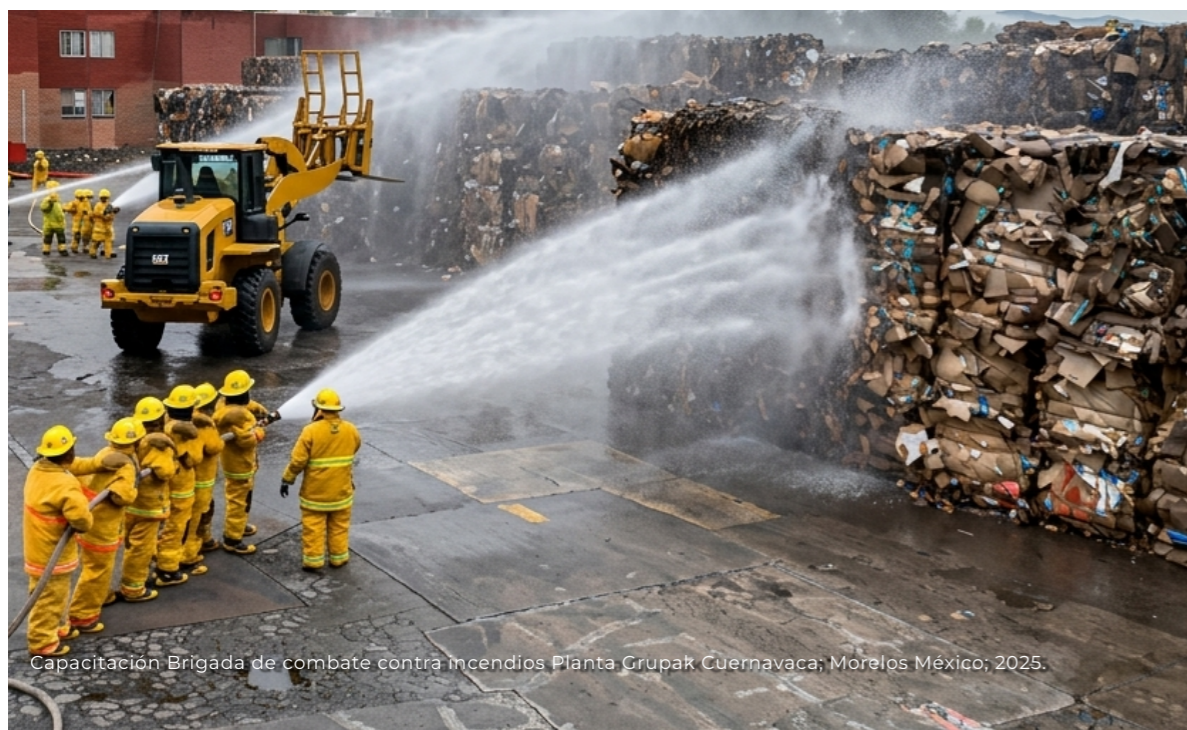
**2** El valor de la seguridad debe mantenerse constantemente en la mente de todo el personal y demostrarse con sus decisiones diarias.

**3** Todas las lesiones y enfermedades de trabajo pueden evitarse si cada persona sigue los procedimientos e instructivos del Sistema de Administración de Seguridad contenido en SOG.

**4** La Seguridad, Salud y Protección Ambiental son condiciones de empleo en la organización.

**5** La seguridad debe ser una prioridad dentro de la toma de decisiones en aspectos de Producción, Calidad, Sustentabilidad y Rentabilidad.

**Durante 2025 se realizaron 41 cursos en temas de seguridad, con la participación de 17,676 colaboradores.**



Capacitación Brigada de combate contra incendios Planta Grupak Cuernavaca; Morelos México; 2025.

## LESIONES POR ACCIDENTE LABORAL

**0.90** Tasa de **lesiones por accidente laboral** que causaron **incapacidad**

**18 Accidentes**

desglosados en:

**15** Incapacidades **temporales**

**3** Incapacidades **parciales**

**4.30** Tasa de **lesiones por accidente laboral registrables**

**Las tasas se calcularon con base en 200,000 horas trabajadas, considerando un total de 3,998,588.31 horas laboradas durante 2025.**

Del total de los casos reportados, ninguno derivó en fallecimientos y en todos se activaron los protocolos de atención y respuesta correspondientes.

Distribución por tipo de lesión	Porcentaje
Aplastamientos / traumatismos	27.78%
Fracturas	22.22%
Amputaciones	16.67%
Esguinces	16.67%
Luxaciones	5.56%
Contusiones	5.56%
Herida cortante	5.56%

Los principales peligros laborales identificados en las operaciones están relacionados con factores ergonómicos, físicos, químicos y psicosociales, incluyendo exposición a ruido, iluminación, temperaturas extremas, vibraciones, radiaciones no ionizantes, polvos y sustancias químicas.

La identificación de estos riesgos se realiza mediante recorridos de evaluación en planta y estudios especializados realizados por laboratorios acreditados, complementados con exámenes médicos periódicos.

**Durante 2025 no se identificaron enfermedades laborales.**

Para minimizar y controlar estos riesgos, la organización implementa medidas alineadas con la jerarquía de controles, incluyendo mejoras de ingeniería para reducción de ruido y protección de maquinaria, sustitución de herramientas por opciones más seguras, establecimiento de instructivos y métodos de trabajo seguro, así como asignación de equipo de protección personal de acuerdo con las actividades realizadas.

## SERVICIOS DE SALUD Y CUIDADO MÉDICO

Grupak facilita el acceso a servicios de salud mediante consultorios médicos ubicados en sus plantas operativas, donde se brinda atención de primer nivel, seguimiento médico y orientación preventiva. Adicionalmente, en corporativo y la división de abastecimientos se proporciona atención y acompañamiento de forma remota.

La organización mantiene un plan anual de salud enfocado en la prevención, promoción y cuidado de la salud física y mental, a través de campañas y programas dirigidos al personal.

**2,268 mujeres y 4,825 hombres**  
participantes en iniciativas de salud y bienestar.

**5,594 consultas otorgadas**  
en las distintas ubicaciones.

Entre las principales campañas realizadas se encuentran temas relacionados con: cáncer de mama, cáncer cérvico uterino, cáncer de próstata, diabetes, hipertensión, salud visual, hidratación, dislipidemias, prevención de adicciones y campañas anuales de laboratorio.

Se realizan inspecciones, auditorías internas y procesos de verificación orientados a evaluar la implementación y eficacia de los controles operativos, así como el cumplimiento de los lineamientos internos y normativos aplicables.

Como parte de este enfoque, se realizan Auditorías Efectivas en Seguridad (AES), auditorías DuPont y auditorías de certificación vinculadas a los sistemas de gestión ISO 9001, FSSC 22000, ISO 14001 y Cadena de Custodia FSC®, con el objetivo de fortalecer la cultura de calidad e inocuidad, identificar oportunidades de mejora y contribuir a la prevención de incidentes.



**Durante 2025 se realizaron:**  
**4,212 inspecciones internas de seguridad (AES) y 18**  
**auditorías del sistema de gestión.**

## DESARROLLO ORGANIZACIONAL

En Grupak se realizan encuestas de clima organizacional, evaluaciones de desempeño y programas de capacitación continua dirigidos a todos los colaboradores, con el objetivo de fortalecer el desarrollo profesional y el desempeño del equipo.

Las evaluaciones de desempeño de los colaboradores administrativos se realizan de manera semestral; su aplicación depende de la fecha de ingreso, por lo que algunas pueden efectuarse en un periodo posterior. En el caso de los sindicalizados, el 100% de los trabajadores recibe evaluaciones semanales vinculadas a la determinación de su compensación.

Estas acciones permiten fortalecer las capacidades individuales y colectivas, promover el crecimiento dentro de la organización y asegurar la alineación con los objetivos de la empresa.

### HORAS DE CAPACITACIÓN POR CATEGORÍA LABORAL

**67,671.49** Empleados  
horas

Sindicalizados **49,563.06**  
horas

**66.80 horas**  
de capacitación per cápita

Categoría Laboral   Horas	Hombre	Mujer
Empleados	49,770	17,902
Sindicalizados	38,508	11,055

Los **colaboradores reciben evaluaciones de desempeño de manera semestral**; su aplicación depende de la fecha de ingreso, por lo que algunas evaluaciones pueden realizarse en un periodo posterior.

**Empleados evaluados en 2025: 779 Hombres | 197 Mujeres**

En el caso del personal sindicalizado, a la totalidad de los trabajadores se les aplica una evaluación de forma semanal para la determinación de su compensación.

**Sindicalizados: 524 Hombres | 133 Mujeres**

Se otorgaron **becas a 7 colaboradores como parte de sus iniciativas de desarrollo profesional y formación continua**. De estas becas, 6 estuvieron destinadas a estudios universitarios y 1 a un curso de inglés.

## Grupak participó por primera vez en el Grupo de Aprendizaje entre Pares: Políticas de Cuidados para avanzar la agenda de Igualdad, del Pacto Global en México.

Este grupo tuvo como objetivo fortalecer las capacidades del sector privado para diseñar, implementar y monitorear estrategias que reconozcan, redistribuyan y reduzcan las cargas de cuidado, promoviendo una cultura de corresponsabilidad e igualdad de género.

Esta participación permitió fortalecer las capacidades de la organización para incorporar mejores prácticas en materia de igualdad, corresponsabilidad y políticas de cuidado, impulsando entornos laborales más inclusivos y equitativos.



## Cultura Ética

Desde el ingreso a la organización, el 100% de los colaboradores recibe y firma el Código de Ética de Grupak, documento que establece los valores, principios y comportamientos esperados dentro de la organización. El Código se integra por 20 principios fundamentados en cuatro pilares: comunicación, servicio al cliente, respeto y responsabilidad, consolidándose como una guía para la toma de decisiones y la actuación íntegra en el entorno laboral.



Grupak cuenta con un canal de denuncias confidencial y accesible, disponible las 24 horas del día durante todo el año, a través del correo electrónico: [denuncia@grupak.com.mx](mailto:denuncia@grupak.com.mx)

Cualquier colaborador o grupo de interés puede reportar posibles incumplimientos al Código de Ética a través de la Comisión de Ética Empresarial, la cual analiza y da seguimiento a cada caso, garantizando un proceso imparcial, confidencial y libre de represalias.

Los servicios de seguridad son proporcionados por un proveedor externo especializado, responsable de capacitar a su personal en materia de derechos humanos y lineamientos aplicables para el desempeño de sus funciones, en alineación con los principios de respeto, integridad y cumplimiento promovidos por Grupak.

### HORAS DE CAPACITACIÓN

# 1,338

en materia de Código de Ética

58% HOMBRES

42% MUJERES



Colaborando; Planta Grupak Hidalgo, Emiliano Zapata Hidalgo México, 2025.

13 Reportes recibidos en canal de denuncias relacionados principalmente con temas de abuso de autoridad. Del total, 6 casos no estuvieron vinculados al Código de Ética. Todas las denuncias fueron atendidas y resueltas, con excepción de 1 caso que permanecía en proceso de resolución al cierre de 2025.

# 6



## Comunidad

CONTRIBUIMOS AL BIENESTAR DE LAS PERSONAS

### PROGRAMA GRADÚA-T

En 2025, Grupak dio inicio a la 2ª Generación del programa Gradúa-T, una iniciativa alineada con el **ODS 4: Educación de calidad**, enfocada en ampliar las oportunidades de acceso y permanencia en la educación superior para jóvenes en situación de vulnerabilidad de comunidades cercanas a sus operaciones.

El programa busca contribuir al desarrollo profesional y personal de los estudiantes, promoviendo la movilidad social, la empleabilidad y el fortalecimiento de capacidades para generar un impacto positivo en sus comunidades.

- **8 jóvenes, 50% mujeres, provenientes de Cuernavaca, Toluca e Hidalgo.**
- **Recibirán apoyo integral para sus estudios universitarios: becas completas para su colegiatura, apoyo para transporte, mentorías y acompañamiento con los Directores de Grupak en temas de liderazgo y sustentabilidad.**

Esta iniciativa cobra relevancia en un contexto donde México presenta una de las tasas más bajas de finalización universitaria entre los países de la OCDE (27%). Además, la deserción en carreras de ingeniería puede alcanzar hasta el 36%, mientras que las brechas de género continúan limitando el acceso y permanencia educativa, especialmente en jóvenes de comunidades vulnerables. Aunque las mujeres representan el 54% de la matrícula universitaria en el país, únicamente entre el 28% y 30% de las personas egresadas de ingeniería son mujeres.



### Durante 2025



**31,711 personas** de **comunidades aledañas** fueron beneficiadas.



**17 voluntarios**

de Grupak participaron en distintas actividades.



**5 donativos económicos**

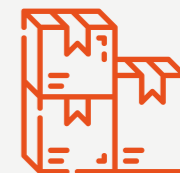


**15 donativos en especie**

para contribuir a la mejora de las condiciones de las comunidades.



**Se donaron 24,000 cajas.**



**17 apoyos**

en coordinación con autoridades locales

**8**

escuelas beneficiadas



**2 OSC**

(Organizaciones de la sociedad civil)



Proyecto Gradúa-T Generación 2025-2029, México 2025



Conferencia Grupak; Congreso Nacional de Estudiantes de Energías Renovables México, Cuernavaca Morelos México 2025.

## IMPULSO A LA EDUCACIÓN Y TRANSICIÓN ENERGÉTICA

Durante 2025, Grupak apoyó la realización de la 12ª edición del Congreso Nacional de Estudiantes de Energías Renovables (CNEER), organizado por el Instituto de Energías Renovables de la UNAM, como parte de su compromiso con la educación, la innovación y la transición energética.

Este apoyo fue posible gracias a una iniciativa interna de recuperación de cartón, en la que colaboradores de distintas ubicaciones participaron recolectando material reciclable para destinar su valorización económica a causas de impacto social y ambiental.

Durante 2025 se recolectaron 15,162 kg de cartón y, sumando lo recuperado el año anterior, se alcanzaron 45.9 toneladas, evitando la tala estimada de 735 árboles, equivalente a un bosque del tamaño de 7 canchas de fútbol.

**A través de esta iniciativa se apoyó el otorgamiento de 30 becas para estudiantes del interior del país y la realización del congreso, contribuyendo a fortalecer espacios de intercambio académico y desarrollo de soluciones vinculadas con energías renovables y eficiencia energética.**

De esta manera, Grupak impulsa un círculo virtuoso en el que la economía circular, la participación de sus colaboradores y el apoyo a la educación generan un impacto positivo para las generaciones presentes y futuras.

Conoce más aquí.

## PUERTAS ABIERTAS

Grupak abrió sus puertas a **233 estudiantes universitarios de instituciones cercanas a sus operaciones con el objetivo** de acercarlos a la industria del papel y cartón, para conocer el proceso de reciclaje y la manufactura bajo prácticas de sustentabilidad.

**43 colaboradores de Grupak aportaron 892 horas hombre en actividades de acompañamiento, capacitación y difusión de conocimientos.** A través de recorridos por las áreas productivas y sesiones impartidas por especialistas de la compañía, los participantes conocieron el valor de la separación de residuos, el aprovechamiento de materiales y el impacto que estas acciones generan dentro de la economía circular, además de explorar oportunidades para integrarse profesionalmente al sector.



Vísita Puertas abiertas, Planta Grupak Cuernavaca; Cuernavaca Morelos México 2025.



Vísita Puertas abiertas, Planta Grupak Cuernavaca; Cuernavaca Morelos México 2025.

- Junto con **cinco escuelas y más de 800 alumnos**, Grupak **impulsó la educación ambiental y el reciclaje mediante la recolección de cartón y la realización de pláticas sobre reciclaje.** Gracias a esta iniciativa, se apoyó con material escolar. Asimismo, en el caso de la escuela en CDMX, se realizó un donativo a Ayuda y Solidaridad I.A.P., institución que atiende a 89 niñas y adolescentes en condiciones de vulnerabilidad.



Entrega de apoyo por Reciclón en escuela; Cuernavaca Morelos México 2025.

- Grupak **donó 18,000 cajas al estado de Hidalgo para el traslado de víveres a las zonas afectadas tras las fuertes lluvias.** En paralelo, colaboradores de Planta Toluca reunieron **153 kilos de víveres para apoyar a familias damnificadas** en Lerma.



- También se contribuyó con **pintura para espacios públicos en Tepeapulco, un contenedor de tapitas para el Hospital General del Altiplano en Hidalgo** y apoyo para diversas celebraciones en el ejido de Emiliano Zapata.



- Se mantuvo **comunicación constante con los vecinos de la Planta de Cuernavaca.** Asimismo, se brindó apoyo, un año más, con **pintura para los señalamientos viales,** con el fin de fortalecer las condiciones de seguridad de la comunidad, además de participar en distintas celebraciones de la zona.



Grupak reconoce que su crecimiento está ligado al desarrollo de las comunidades donde opera. Por ello, impulsa acciones de corresponsabilidad social mediante programas de impacto local, alianzas estratégicas y la participación de sus colaboradores, contribuyendo al bienestar común y a la generación de valor compartido. Las operaciones de Grupak no se ubican en zonas de comunidades indígenas.

Durante todo el año la empresa mantiene una relación cercana y permanente con los distintos grupos de interés en las localidades donde tiene presencia. A través de un diálogo continuo con autoridades, vecinos, comunidades, ejidatarios y representantes de parques industriales, se da seguimiento oportuno a inquietudes y necesidades del entorno. Además, las instalaciones permanecen abiertas para atender a cualquier persona o grupo que requiera orientación, atención o acompañamiento, fortaleciendo así una relación basada en la confianza y la colaboración con las comunidades cercanas.



Colaborando; Planta Grupak Cuernavaca, Cuernavaca Morelos México.

# 7 Impactos, Riesgos y Oportunidades (IROs)

A continuación se presentan los impactos, riesgos y oportunidades identificados como resultado del estudio de doble materialidad para los temas que Grupak ha definido como prioritarios dentro de su estrategia de sustentabilidad. A lo largo de este informe se describen las acciones de gestión, políticas, programas y avances relacionados con dichos temas.

La interpretación de esta información corresponde a impactos, riesgos y oportunidades de carácter inherente, es decir, asociados a la naturaleza de cada tema y evaluados con independencia de los controles, medidas de mitigación, prácticas y mecanismos de gestión actualmente implementados.

CAPITAL SOCIAL Y HUMANO			
TEMA	DEFINICIÓN	DESCRIPCIÓN DE IMPACTOS	DESCRIPCIÓN DE RIESGOS Y OPORTUNIDADES
Atracción y desarrollo de talento	Programas para fomentar y motivar a que los colaboradores puedan acceder a niveles superiores de puestos al interior de la empresa, además de brindar formación para mejorar las competencias y habilidades profesionales, contar con planes de carrera claros y procesos de evaluación de desempeño transparentes.	N/A	<b>Riesgo:</b> Alta tasa de migración hacia ciudades más grandes o al extranjero en las comunidades aledañas, reduciendo la capacidad del mercado laboral local.
			<b>Oportunidad:</b> Adopción de inteligencia artificial para la selección de personal adecuado, pudiendo llevar a la reducción de costos en procesos de reclutamiento y la toma de mejores decisiones.
			<b>Oportunidad:</b> Contratación de talento de las comunidades locales, generando beneficios económicos directos y fortaleciendo la relación de Grupak con su entorno.
Relación con comunidades	Prácticas de diálogo y colaboración con las comunidades, vecinos y organizaciones de la sociedad civil, para monitorear y evaluar el impacto de las operaciones. Incluye el fomento a la educación en comunidades cercanas, el trabajo conjunto con organizaciones locales, procesos de consulta con vecinos, cooperación con empresas del parque industrial y la construcción de relaciones de confianza que fortalezcan el desarrollo social y ambiental.	<b>Positivo Real:</b> Generación de nuevos ingresos en las comunidades mediante la compra de cartón reciclado y la generación de empleo local.	<b>Riesgo:</b> Complicaciones en el acceso a las instalaciones debido a manifestaciones o bloqueos en los tramos viales aledaños por parte de las comunidades, lo que puede llevar a realizar paros operativos y el incumplimiento de plazos con clientes.
		<b>Positivo Real:</b> Mejoramiento de las habilidades técnicas y profesionales de la comunidad mediante becas para los jóvenes.	<b>Oportunidad:</b> Participación activa en comités vecinales fomentando la colaboración y el diálogo, pudiendo llevar a una preservación de la licencia social y la mejora de la reputación de Grupak.
		<b>Negativo Real:</b> Afectaciones al bienestar comunitario debido a olores y ruidos generados por los procesos industriales.	<b>Oportunidad:</b> Impartición de talleres y capacitaciones educativas y ambientales en las comunidades, pudiendo promover un estilo de vida sostenible, mejorar las relaciones e incentivar el desarrollo.
		<b>Negativo Real:</b> Afectaciones a la vialidad de las comunidades debido al tráfico generado por las instalaciones.	
Relación con autoridades	Acciones orientadas a fomentar y consolidar relaciones de confianza con autoridades gubernamentales, mediante la participación activa en espacios de diálogo como mesas de trabajo, colaboración con asociaciones empresariales y establecimiento de alianzas estratégicas con instituciones públicas y privadas.	<b>Positivo Real:</b> Mejora de la imagen urbana de la comunidad mediante el mantenimiento de espacios públicos.	<b>Riesgo:</b> Llegada al poder de autoridades locales que impulsan la clausura permanente de las instalaciones debido al alto impacto ambiental, pudiendo llevar al cierre definitivo de la planta.
		<b>Positivo Potencial:</b> Fortalecimiento de las relaciones comunitarias debido a la participación en mesas de diálogo para impulsar la economía circular y reciclaje.	<b>Oportunidad:</b> Colaboración con autoridades para proyectos de inversión social, pudiendo llevar a un mejoramiento de las relaciones con los gobiernos locales y las comunidades.
Derechos humanos	Políticas, prácticas e iniciativas para proteger, respetar y remediar los Derechos Humanos en todas las operaciones de la empresa. Incluye acciones para prevenir cualquier forma de explotación o trabajo infantil, así como la prohibición estricta de estas prácticas dentro de la organización y su cadena de valor, garantizando un entorno laboral seguro y respetuoso en los cuales se protege el debido proceso o el derecho de denuncia.	<b>Positivo Potencial:</b> Garantizar condiciones laborales dignas y protección a la integridad de los colaboradores y contratistas mediante la implementación de políticas y prácticas que respeten los DDHH.	<b>Riesgo:</b> Descubrimiento de proveedores de primer nivel involucrados en prácticas de abusos humanos y tráfico de personas en colaboración con otras empresas, pudiendo dañar la imagen de Grupak.
		<b>Negativo Potencial:</b> Vulneración de los derechos humanos en comunidades y grupos vulnerables por la falta de mecanismos eficaces para identificar y mitigar impactos derivados de las operaciones o productos en la cadena de valor.	<b>Riesgo:</b> Ausencia de mecanismos de prevención ante afectaciones de Derechos Humanos, pudiendo afectar la imagen de la empresa, y generar demandas.

## MODELO DE NEGOCIO

TEMA	DEFINICIÓN	DESCRIPCIÓN DE IMPACTOS	DESCRIPCIÓN DE RIESGOS Y OPORTUNIDADES
<b>Abastecimiento responsable</b>	Acceso eficiente y responsable a materias primas garantizando procesos de producción y distribución sostenibles, fomentando la trazabilidad, el cumplimiento normativo y el respeto a los ecosistemas a lo largo de la cadena de suministro.	<b>Positivo Real:</b> Reducción de residuos de cartón en rellenos sanitarios debido al uso de fibras recicladas.	<b>Riesgo:</b> La escasez de fibra reciclada en el mercado nacional, pudiendo llevar a la empresa a recurrir a fuentes extranjeras o menos sostenibles, elevando los precios y/o afectando la imagen de Grupak.
		<b>Negativo Potencial:</b> Deterioro de la reputación corporativa, que impacta a los clientes y accionistas, debido a la falta de control de las empresas de proveeduría sobre prácticas no sostenibles.	<b>Riesgo:</b> La presencia del crimen organizado en la cadena de suministro de la madera puede llevar a Grupak a involucrarse indirectamente en financiamiento de actividades ilegales. <b>Oportunidad:</b> Implementación de evaluaciones ambientales y sociales a proveedores estratégicos para fortalecer la transparencia y reducir riesgos en la cadena de suministro.
<b>Biodiversidad y silvicultura</b>	Asegurar que el origen de las materias primas forestales provenga de fuentes certificadas, evitando dañar los ecosistemas y fomentando su conservación. Impulsar un equilibrio entre sostenibilidad y productividad mediante el manejo responsable, la regeneración de los bosques y la protección de la biodiversidad.	<b>Positivo Real:</b> Mejora del ecosistema en las comunidades mediante campañas de reforestación, regeneración y manejo forestal sostenible.	<b>Riesgo:</b> Las compras no responsables pueden llevar a Grupak a generar afectación a ecosistemas y pérdida de biodiversidad ocasionando crítica pública y rechazo social.
			<b>Riesgo:</b> Incremento de la exposición a sanciones regulatorias para la organización y afectación en la relación con autoridades debido a la adquisición de insumos provenientes de fuentes no certificadas. <b>Oportunidad:</b> Campañas de reforestación y manejo sostenible de bosques en las comunidades cercanas, pudiendo mejorar las relaciones con estas y eliminar la percepción negativa del origen de las materias primas.
<b>Calidad del producto/Bienestar del Cliente</b>	Garantizar que los empaques y soluciones de papel y empaque cumplan con los más altos estándares de desempeño y seguridad mediante pruebas y controles de calidad, así como la atención oportuna de reclamaciones para proteger a los clientes y reforzar la confianza en los productos.	<b>Positivo Potencial:</b> Reducción de impactos ambientales de los clientes mediante campañas de educación y concientización.	<b>Riesgo:</b> Entregas fuera de tiempo o con baja calidad pueden generar pérdida de confianza y afectación en la relación con clientes, lo que podría ocasionar daño a la reputación corporativa y riesgo de pérdida de permanencia del cliente afectado.
		<b>Positivo Potencial:</b> Incremento de las ventas de los clientes debido al uso de la certificación FSC en los productos.	<b>Oportunidad:</b> Creación de sinergias con los clientes para el uso eficiente y sostenible de los productos de Grupak, así como la recolección de cartón para volver a integrar como materia prima en el proceso y así mejorar la relación con ellos.
<b>Gestión del diseño y el ciclo de vida de los productos</b>	Diseñar empaques y soluciones considerando criterios de sostenibilidad desde su desarrollo, incluyendo la selección eficiente de materiales, la optimización del uso de recursos y la facilidad de reciclaje o reutilización al final de su vida útil. Evaluar y gestionar los impactos sociales y ambientales en cada etapa del ciclo de vida del producto, desde la obtención de materias primas hasta su disposición final.	<b>Positivo Potencial:</b> Mejorar el desempeño ambiental del cliente mediante la aplicación de técnicas de diseño que reduzcan el impacto de los productos que adquiere.	<b>Riesgo:</b> La desalineación entre las tendencias de consumo y las prácticas de sostenibilidad puede llevar a Grupak a enfrentar pérdida de reputación y disminución en ventas.
		<b>Positivo Potencial:</b> Reducción en la generación de residuos por parte de los clientes debido a productos de papel y cartón fácilmente reciclables.	<b>Oportunidad:</b> Realización de análisis de ciclo de vida de los productos de Grupak, pudiendo aumentar la transparencia para con los clientes y la identificación de áreas de oportunidad.
		<b>Positivo Real:</b> Mayor transparencia para los clientes al publicar los análisis de ciclo de vida, que explican los impactos ambientales de nuestros productos.	
<b>Gestión de la cadena de suministro</b>	Aplicación de criterios ambientales, sociales y de gobierno corporativo (ASG) en la selección, evaluación y gestión de proveedores. Se prioriza el uso de proveedores locales y el trabajo colaborativo para impulsar la mejora continua de su desempeño, promoviendo altos estándares de calidad operacional, de servicio a lo largo de la cadena de valor.	<b>Positivo Real:</b> Creación de una cadena de proveedores comprometidos con la aplicación de buenas prácticas ambientales, sociales y de gobernanza, gracias a evaluaciones y la promoción de buenas prácticas.	<b>Riesgo:</b> Interrupciones en la cadena de suministro que pueden afectar la disponibilidad de insumos y productos terminados, impactando a la continuidad operativa de Grupak.
		<b>Negativo Potencial:</b> Afectación en la reputación corporativa de los clientes debido al incumplimiento en los tiempos de entrega.	<b>Oportunidad:</b> Uso de tecnologías digitales para mejorar la trazabilidad en la cadena de suministro, pudiendo tener un mayor control sobre el origen y mejores prácticas de transparencia. <b>Oportunidad:</b> Evaluaciones de sostenibilidad a proveedores de primer nivel, pudiendo llevar a una reducción de riesgos ASG en la cadena de suministro.

**MEDIO AMBIENTE**

TEMA	DEFINICIÓN	DESCRIPCIÓN DE IMPACTOS	DESCRIPCIÓN DE RIESGOS Y OPORTUNIDADES
<b>Gestión del agua</b>	Uso eficiente y sostenible del recurso hídrico para reducir riesgos de escasez mediante inversiones en eficiencia operativa. Incluye la gestión de aguas residuales a través de políticas y mecanismos que permitan su saneamiento, tratamiento y recuperación de recursos.	<b>Negativo Real:</b> Disminución de la disponibilidad de agua para las comunidades locales como consecuencia del consumo de agua requerido en los procesos productivos de la empresa.	<b>Riesgo:</b> Escasez de acceso al agua en las instalaciones que se encuentran en zonas de alto estrés hídrico que pueden llevar a detener la producción.
		<b>Positivo Potencial:</b> Mejora de las prácticas de uso del agua en la empresa y en las comunidades mediante acciones de capacitación y actividades de concientización comunitaria.	<b>Riesgo:</b> Derrames significativos de químicos en los efluentes hídricos pudiendo derivar en la clausura de las plantas, la pérdida de la licencia social y el deterioro de la imagen pública.
		<b>Negativo Potencial:</b> Afectaciones en la salud y bienestar de la comunidad debido a la contaminación química de cuerpos de agua.	<b>Oportunidad:</b> Aumento en el uso de agua tratada en los procesos, pudiendo reducir la dependencia de los mantos acuíferos y mejorar la relación con las comunidades por la mayor disponibilidad del recurso.
<b>Gestión de residuos</b>	Manejo integral de residuos mediante su separación, reciclaje, tratamiento y reutilización, con el objetivo de reincorporarlos a los procesos productivos, reducir el desperdicio y optimizar el uso de los recursos. Incluye la gestión adecuada de residuos electrónicos para prevenir riesgos ambientales y de salud, asegurando su disposición responsable y su aprovechamiento cuando sea posible.	<b>Positivo Real:</b> Mitigación del impacto ambiental en las comunidades y en los colaboradores mediante las campañas de recolección de residuos electrónicos.	<b>Riesgo:</b> Mal manejo de la disposición final de los residuos de Grupak por parte del recolector contratado pudiendo llevar a la imposición de sanciones, así como al daño reputacional.
		<b>Positivo Real:</b> Fortalecimiento del desarrollo social y ambiental de las comunidades debido a la implementación de programas de recolección y acopio de papel y cartón por parte de la empresa.	<b>Oportunidad:</b> Colaboración con proveedores para el aprovechamiento de residuos de Grupak en sus procesos, pudiendo reducir los costos por manejo integral de estos y minimizando los impactos ambientales de la cadena de suministro.
<b>Gestión de emisiones GEI</b>	Medición, monitoreo y gestión de las emisiones de GEI provenientes de las operaciones propias y de la cadena de valor, con el objetivo de evaluar su impacto ambiental y aplicar acciones para reducir la huella de carbono de la empresa en los alcances 1, 2 y 3.	<b>Negativo Real:</b> Emisión de gases de efecto invernadero (GEI) y contaminantes que afectan la calidad del aire de las comunidades debido al transporte de materia prima y producto terminado.	<b>Riesgo:</b> Aumento en los impuestos al carbono en las Entidades donde se encuentran las plantas productivas, encareciendo los procesos.
		<b>Positivo Potencial:</b> Reducción del impacto ambiental en las comunidades debido al aprovechamiento del biogás proveniente del tratamiento de aguas.	<b>Oportunidad:</b> Reducción de las emisiones de alcance 3 de los clientes debido a la colaboración para la aplicación de tecnologías climáticas y sostenibles. <b>Oportunidad:</b> Aprovechamiento del metano emitido en la planta de tratamiento de aguas residuales como recurso energético, pudiendo reducir las emisiones de Grupak y la dependencia energética.
<b>Energía eficiente y sostenible</b>	Optimización del consumo energético en los procesos productivos, gracias a la planta de cogeneración, permitiendo así el aprovechamiento de la energía térmica y eléctrica. Con ello reducir costos, disminuir emisiones y avanzar en la incorporación de energías limpias y renovables.	<b>Positivo Potencial:</b> Aumento en la generación de energía limpia (solar, eólica, biomasa) en las comunidades impulsado por proyectos colaborativos.	<b>Riesgo:</b> Las fallas en el suministro eléctrico en las instalaciones pueden llevar a detener la producción y afectar la continuidad operativa generando retrasos en entregas.
		<b>Positivo Real:</b> Reducción del uso de la red eléctrica en la comunidad mediante la instalación de paneles solares y sistemas de cogeneración en las instalaciones de la empresa.	<b>Oportunidad:</b> Implementación de paneles solares y otras tecnologías para la generación de electricidad en sitio, pudiendo reducir la factura eléctrica y la dependencia de la red. <b>Oportunidad:</b> Adquisición de nuevos equipos con altos estándares de eficiencia energética, pudiendo reducir la factura eléctrica y la dependencia de la red.
<b>Calidad del aire</b>	Conjunto de acciones y controles para monitorear y mantener niveles seguros de emisiones y contaminantes en las instalaciones de producción, garantizando un ambiente saludable para los colaboradores y minimizando el impacto ambiental.	<b>Positivo Potencial:</b> Mejora en la calidad del aire para la sociedad gracias a la disminución de emisiones contaminantes (partículas, NOx, SOx y COVs) mediante sistemas avanzados de control en los procesos industriales.	<b>Riesgo:</b> Emisiones visibles superiores a la norma en las chimeneas y vehículos pudiendo llevar a clausuras y sanciones.
		<b>Negativo Potencial:</b> Incremento de la contaminación atmosférica en las comunidades cercanas debido a la emisión de partículas (polvo), gases de combustión, compuestos orgánicos volátiles y olores industriales generados por los procesos productivos de la empresa.	<b>Oportunidad:</b> Incorporación de vehículos eléctricos o híbridos con una menor emisión de contaminantes, pudiendo reducir la emisión de estos a la atmósfera.
<b>Estrategia climática</b>	Acciones para mitigar los impactos del cambio climático, reducir vulnerabilidades e incrementar la resiliencia de la empresa y su cadena de valor.	<b>Positivo Potencial:</b> Creación de una economía baja en emisiones con las comunidades, clientes y proveedores mediante estrategias colaborativas de mitigación de emisiones.	<b>Riesgo:</b> Ausencia de metas y estrategias claras para la descarbonización, pudiendo dejar fuera a la empresa de clientes y mercados más exigentes.
		<b>Positivo Potencial:</b> Disminución de los riesgos físicos ambientales para las comunidades y la empresa debido a la implementación de estrategias de adaptación frente a los efectos del cambio climático (inundaciones, sequías y calor extremo).	<b>Oportunidad:</b> La participación en el mercado de carbono o en sistemas de comercio de emisiones como generador de créditos de compensación puede permitir financiar tecnologías climáticas, lo que podría generar preservación ambiental y reducción de emisiones.
		<b>Negativo Potencial:</b> Incremento de las interrupciones en la cadena de suministro y en las operaciones de la empresa debido a la ocurrencia de eventos climáticos extremos asociados al cambio climático.	

GOBERNANZA			
TEMA	DEFINICIÓN	DESCRIPCIÓN DE IMPACTOS	DESCRIPCIÓN DE RIESGOS Y OPORTUNIDADES
Ética y anticorrupción	Prevenir y sancionar cualquier práctica de corrupción, soborno o conflicto de interés, promoviendo una cultura organizacional basada en la honestidad y el cumplimiento, que refuerce la confianza dentro de la cadena de valor.	<b>Positivo Real:</b> Promoción de una cultura de legalidad y formalidad en los proveedores de materia prima mediante prácticas apegadas a la ley.	<b>Riesgo:</b> Involucramiento de colaboradores y/o alta gerencia en pactos y sobornos para conseguir mejores condiciones contractuales con externos o internos.
		<b>Negativo Potencial:</b> Aparición de conflictos de interés y actos de corrupción debido a la falta de controles, estándares de integridad y mecanismos de prevención en la cadena de suministro.	<b>Oportunidad:</b> Capacitaciones continuas en temas de ética y anticorrupción a los colaboradores, pudiendo crear un ambiente de trabajo íntegro y una mejor cultura de legalidad.
		<b>Positivo Potencial:</b> Fortalecimiento de la conducta ética de los colaboradores debido a la implementación de políticas y capacitaciones en integridad corporativa.	
Privacidad de datos	Conjunto de políticas, medidas y controles orientadas a resguardar la confidencialidad, integridad y disponibilidad de la información generada y compartida por los grupos de interés. Implica el uso responsable de los datos, la prevención de accesos no autorizados y el cumplimiento de acuerdos de confidencialidad y normativas aplicables en materia de privacidad.	<b>Positivo Potencial:</b> Protección de la información sensible de clientes mediante prácticas adecuadas de gestión de datos y controles que eviten su uso no autorizado.	<b>Riesgo:</b> Sanciones y litigios debido al mal manejo de información personal de colaboradores, proveedores y/o clientes pudiendo resultar en pago de multas o mala reputación.
		<b>Negativo Potencial:</b> Afectación a la confianza de los clientes y autoridades debido al uso inadecuado de datos personales y falta de consentimiento informado en los procesos de recopilación y gestión de información.	<b>Oportunidad:</b> La capacitación del personal para prevenir errores humanos puede llevar a Grupak a reducir la principal causa de brechas operativas, lo que podría generar preservación de la eficiencia y disminución de riesgos en la continuidad del negocio.
Ciberseguridad	Protección de la información digital y los sistemas de la empresa frente a accesos no autorizados, ciberataques o pérdidas de datos. Incluye la gestión responsable de la información generada y compartida por los grupos de interés.	<b>Negativo Potencial:</b> Pérdida de información sensible de colaboradores, clientes y proveedores debido a una brecha de ciberseguridad.	<b>Riesgo:</b> Los ataques cibernéticos a los activos de la organización pueden llevar a enfrentar pérdida de información sensible.
		<b>Positivo Potencial:</b> Mejora en las prácticas de ciberseguridad de proveedores y clientes gracias a campañas de concientización por parte de Grupak.	<b>Oportunidad:</b> Certificación bajo la ISO 27001 - Sistema de Gestión de Seguridad de la Información, pudiendo llevar a mejores prácticas de ciberseguridad y a mayor confianza por parte de clientes, proveedores y colaboradores.
Prácticas de venta	Promoción y comercialización de productos a través de una comunicación clara y transparente de sus características y condiciones, asegurando que los clientes cuenten con información completa y veraz para tomar decisiones de compra que protejan su bienestar y confianza.	<b>Positivo Potencial:</b> Incremento de la satisfacción del cliente debido a la comunicación honesta y responsable en los procesos de venta.	<b>Riesgo:</b> Pérdida de participación en el mercado debido a PYMEs que por su estructura chica son más ágiles y tienen un trato más cercano con el cliente, pudiendo derivar en una disminución en las ventas.
		<b>Positivo Potencial:</b> Incremento de la adopción de prácticas circulares en el mercado por parte de los clientes debido a la promoción de productos sostenibles (reciclados, reciclables y certificados).	<b>Oportunidad:</b> Acceso a nuevos mercados y clientes debido a las prácticas de sostenibilidad y certificados, pudiendo incrementar la participación de Grupak en el mercado nacional e internacional.
		<b>Positivo Potencial:</b> Fortalecimiento del posicionamiento competitivo de la empresa ante los clientes debido a la diferenciación en el mercado como proveedor confiable y sostenible.	<b>Oportunidad:</b> Adopción de inteligencia artificial para el seguimiento de clientes y ventas, pudiendo lograr una mejora en la tasa de conversión a clientes y en una mayor satisfacción de estos.

# Índice GRI

Estándares GRI relevantes para la organización	Página donde se ubica la información	Omisiones		
		Requisito(s) omitido(s)	Motivo	Explicación
<b>GRI 2: Divulgaciones Generales 2021</b>				
2-1 Detalles organizacionales	3-4, 7-8			
2-2 Entidades incluidas en el informe de sostenibilidad de la organización	3-4, 8			
2-3 Período de reporte, frecuencia y punto de contacto	3-4			
2-4 Reajustes de información	3-4, 23-24			
2-5 Aseguramiento externo	3-4			
2-6 Actividades, cadena de valor y otras relaciones comerciales	3-4, 8-9, 17			
2-7 Empleados	5-6, 29-33			
2-8 Trabajadores que no son empleados		6	No aplicable	No se cuenta con trabajadores que no son empleados
2-9 Estructura y composición de la gobernanza	5-6, 10			
2-10 Nominación y selección del máximo órgano de gobernanza		6	Restricciones de confidencialidad	Debido a su naturaleza privada
2-11 Presidente del máximo órgano de gobernanza		6	Restricciones de confidencialidad	Debido a su naturaleza privada
2-12 Rol del máximo órgano de gobernanza en la supervisión de la gestión de impactos	5-6, 10, 12-16			
2-13 Delegación de responsabilidad para gestionar impactos	10-16			
2-14 Rol del máximo órgano de gobernanza en la elaboración del informe de sostenibilidad	3-6, 13			
2-15 Conflictos de interés	10	6	No aplicable	Por la naturaleza de la organización y su estructura de gobierno, la divulgación de conflictos de interés hacia grupos de interés externos no resulta aplicable.
2-16 Comunicación de preocupaciones críticas	10	6	No aplicable	El detalle sobre el número y naturaleza de las inquietudes críticas no se divulga por tratarse de información interna.
2-17 Conocimiento colectivo del máximo órgano de gobernanza	10-16			
2-18 Evaluación del desempeño del máximo órgano de gobierno		6	Restricciones de confidencialidad	Debido a su naturaleza privada
2-19 Políticas de remuneración		6	Restricciones de confidencialidad	Debido a su naturaleza privada
2-20 Proceso para determinar la remuneración		6	Restricciones de confidencialidad	Debido a su naturaleza privada
2-21 Ratio de compensación total anual		6	Restricciones de confidencialidad	Debido a su naturaleza privada
2-22 Declaración sobre la estrategia de desarrollo sostenible	3-6, 12-16			
2-23 Compromisos y políticas	3-11, 18-27, 29-33			
2-24 Incorporación de compromisos y políticas	12-16			
2-25 Procesos para remediar impactos negativos	33			
2-26 Mecanismos para solicitar asesoramiento y plantear inquietudes	3-4, 12-16, 33			
2-27 Cumplimiento de leyes y regulaciones	3-4, 8-9			
2-28 Asociaciones de membresía	11			
2-29 Enfoque para el compromiso con los interesados	12-16			
2-30 Acuerdos de negociación colectiva	29			
<b>GRI 3: Temas Materiales 2021</b>				
3-1 Proceso para determinar temas materiales	12-16			
3-2 Lista de temas materiales	37-40			
<b>GRI 101: Biodiversidad 2024</b>				
3-3 Gestión de temas materiales	37-40			
101-1 Políticas para detener y revertir la pérdida de biodiversidad	27-28			
101-2 Gestión de los impactos en la biodiversidad	27-28			
101-3 Acceso y participación en los beneficios		6	No aplicable	La organización no utiliza recursos genéticos ni realiza actividades de acceso o distribución de beneficios de la biodiversidad.
101-4 Identificación de impactos en la biodiversidad	27-28			
101-5 Ubicaciones con impactos en la biodiversidad	27-28			
101-6 Impulsores directos de la pérdida de biodiversidad		6	No aplicable	Sin cambios o alteraciones derivados de la operación.
101-7 Cambios en el estado de la biodiversidad		6	No aplicable	Sin cambios o alteraciones derivados de la operación.
101-8 Servicios ecosistémicos	27-28			
<b>GRI 201: Desempeño económico 2016</b>				
3-3 Gestión de los temas materiales	37-40			
201-1 Valor económico directo generado y distribuido		6	Restricciones de confidencialidad	Debido a su naturaleza privada, la organización no hace pública su información financiera.
201-2 Implicaciones financieras y otros riesgos y oportunidades derivados del cambio climático	37-40			

Estándares GRI relevantes para la organización	Página donde se ubica la información	Omisiones		
		Requisito(s) omitido(s)	Motivo	Explicación
201-3 Obligaciones por planes de beneficios definidos y otros planes de retiro	29			
201-4 Asistencia financiera recibida del gobierno		6	No aplicable	No se recibió asistencia financiera del gobierno.
<b>GRI 202: Presencia en el mercado 2016</b>				
3-3 Gestión de los temas materiales	37-40			
202-1 Ratios de salario mínimo estándar por género en comparación con el salario mínimo local	29			
202-2 Proporción de alta dirección contratada de la comunidad local	11, 29			
<b>GRI 203: Impactos económicos indirectos 2016</b>				
3-3 Gestión de los temas materiales	37-40			
203-1 Inversiones en infraestructura y servicios apoyados	34-36			
203-2 Impactos económicos indirectos significativos	37-40			
<b>GRI 204: Prácticas de abastecimiento 2016</b>				
3-3 Gestión de los temas materiales	18-20, 37-40			
204-1 Proporción del gasto en proveedores locales	17-20			
<b>GRI 205: Anticorrupción 2016</b>				
3-3 Gestión de los temas materiales	18, 37-40			
205-1 Operaciones evaluadas para riesgos relacionados con la corrupción	18			
205-2 Comunicación y capacitación sobre políticas y procedimientos anticorrupción	18, 33			
205-3 Incidentes confirmados de corrupción y acciones tomadas	18			
<b>GRI 206: Competencia desleal 2016</b>				
3-3 Gestión de temas materiales	37-40			
206-1 Acciones jurídicas relacionadas con la competencia desleal y las prácticas monopólicas y contra la libre competencia	21			
<b>GRI 207: Impuestos 2019</b>				
3-3 Gestión de temas materiales		6	Restricciones de confidencialidad	Debido a su naturaleza privada
207-1 Enfoque fiscal		6	Restricciones de confidencialidad	Debido a su naturaleza privada
207-2 Gobernanza y gestión de riesgos fiscales		6	Restricciones de confidencialidad	Debido a su naturaleza privada
207-3 Relación con grupos de interés en materia fiscal		6	Restricciones de confidencialidad	Por su carácter confidencial, la información se comparte únicamente con los grupos de interés que la soliciten y cuando exista una obligación derivada de la relación con la empresa.
207-4 Reporte país por país		6	Restricciones de confidencialidad	Debido a su naturaleza privada
<b>GRI 301: Materiales 2016</b>				
3-3 Gestión de los temas materiales	37-40			
301-1 Materiales utilizados por peso o volumen	26			
301-2 Insumos reciclados utilizados	20, 26			
301-3 Productos recuperados y sus materiales de embalaje	20, 26			
<b>GRI 302: Energía 2016</b>				
3-3 Gestión de temas materiales	37-40			
302-1 Consumo de energía dentro de la organización	24-25			
302-2 Consumo de energía fuera de la organización		6	Información no disponible	No se ha realizado el cálculo
302-3 Intensidad energética	24-25			
302-4 Reducción del consumo de energía	24-25			
302-5 Reducciones en los requerimientos energéticos de productos y servicios	24-25			
<b>GRI 303: Agua y efluentes 2018</b>				
3-3 Gestión de los temas materiales	37-40			
303-1 Interacciones con el agua como recurso compartido	22-23			
303-2 Gestión de los impactos relacionados con el vertido de agua	22-23			
303-3 Extracción de agua	22-23			
303-4 Vertido de agua	22-23			
303-5 Consumo de agua	22-23			
<b>GRI 305: Emisiones 2016</b>				
3-3 Gestión de temas materiales	37-40			
305-1 Emisiones directas de GHG (Alcance 1)	24-25			
305-2 Emisiones indirectas de energía (Alcance 2)	24-25			
305-3 Otras emisiones indirectas (Alcance 3)		6	Información no disponible	No se ha realizado el cálculo
305-4 Intensidad de emisiones de GHG	24-25			
305-5 Reducción de emisiones de GHG	24-25			
305-6 Emisiones de sustancias que agotan la capa de ozono	24-25			
305-7 Óxidos de nitrógeno (NOx), óxidos de azufre (SOx) y otras emisiones significativas al aire	27			
<b>GRI 306: Residuos 2020</b>				
3-3 Gestión de temas materiales	37-40			
306-1 Generación de residuos e impactos significativos relacionados con los residuos	26			
306-2 Gestión de impactos significativos relacionados con los residuos	26			
306-3 Residuos generados	26			

Estándares GRI relevantes para la organización	Página donde se ubica la información	Omisiones		
		Requisito(s) omitido(s)	Motivo	Explicación
306-4 Residuos no destinados a eliminación	26			
306-5 Residuos destinados a eliminación	26			
<b>GRI 308: Evaluación ambiental de proveedores 2016</b>				
3-3 Gestión de temas materiales	37-40			
308-1 Nuevos proveedores que fueron evaluados utilizando criterios ambientales	19			
308-2 Impactos ambientales negativos en la cadena de suministro y acciones tomadas	18-19			
<b>GRI 401: Empleo 2016</b>				
3-3 Gestión de temas materiales	29, 37-40			
401-1 Nuevas contrataciones de empleados y rotación de empleados	29			
401-2 Beneficios proporcionados a empleados a tiempo completo que no se proporcionan a empleados temporales o a tiempo parcial	29-33			
401-3 Licencia parental	29			
<b>GRI 402: Relaciones trabajador-empresa 2016</b>				
3-3 Gestión de temas materiales	29, 37-40			
402-1 Períodos de aviso mínimo respecto a cambios operacionales	29			
<b>GRI 403: Salud y seguridad en el trabajo 2018</b>				
3-3 Gestión de temas materiales	29, 32, 37-40			
403-1 Sistema de gestión de salud y seguridad ocupacional	30-32			
403-2 Identificación de peligros, evaluación de riesgos e investigación de incidentes	30-32			
403-3 Servicios de salud ocupacional	30-32			
403-4 Participación, consulta y comunicación de los trabajadores sobre salud y seguridad ocupacional	30-32			
403-5 Capacitación de los trabajadores sobre salud y seguridad ocupacional	30-32			
403-6 Promoción de la salud de los trabajadores	30-32			
403-7 Prevención y mitigación de impactos de salud y seguridad ocupacional directamente vinculados a las relaciones comerciales	30-32			
403-8 Trabajadores cubiertos por un sistema de gestión de salud y seguridad ocupacional	30-32			
403-9 Lesiones relacionadas con el trabajo	30-32			
403-10 Enfermedades relacionadas con el trabajo	30-32			
<b>GRI 404: Formación y educación</b>				
3-3 Gestión de temas materiales	32, 37-40			
404-1 Horas promedio de capacitación por año por empleado	32-33			
404-2 Programas para mejorar las habilidades de los empleados y programas de asistencia en la transición	32-33			
404-3 Porcentaje de empleados que reciben revisiones regulares de desempeño y desarrollo profesional	32-33			
<b>GRI 405: Diversidad e igualdad de oportunidades 2016</b>				
3-3 Gestión de temas materiales	29, 37-40			
405-1 Diversidad de los órganos de gobernanza y de los empleados	10,11, 29-30			
405-2 Proporción de salario base y remuneración de mujeres en comparación con hombres	30			
<b>GRI 406: No discriminación 2016</b>				
3-3 Gestión de temas materiales	37-40			
406-1 Incidentes de discriminación y acciones correctivas tomadas	33			
<b>GRI 407: Libertad de asociación y negociación colectiva 2016</b>				
3-3 Gestión de temas materiales	29, 37-40			
407-1 Operaciones y proveedores en los que el derecho a la libertad de asociación y negociación colectiva puede estar en riesgo	29			
<b>GRI 408: Trabajo infantil 2016</b>				
3-3 Gestión de temas materiales	37-40			
408-1 Operaciones y proveedores en riesgo significativo de incidentes de trabajo infantil	19			
<b>GRI 409: Trabajo forzoso u obligatorio 2016</b>				
3-3 Gestión de temas materiales	37-40			
409-1 Operaciones y proveedores en riesgo significativo de incidentes de trabajo forzado o obligatorio	19, 29			
<b>GRI 410: Prácticas en materia de seguridad 2016</b>				
3-3 Gestión de temas materiales	37-40			

Estándares GRI relevantes para la organización	Página donde se ubica la información	Omisiones		
		Requisito(s) omitido(s)	Motivo	Explicación
410-1 Personal de seguridad capacitado en políticas o procedimientos de derechos humanos	33			
<b>GRI 411: Derechos de los pueblos indígenas 2016</b>				
3-3 Gestión de temas materiales	37-40			
411-1 Incidentes de violaciones de los derechos de los pueblos indígenas	36			
<b>GRI 413: Comunidades locales 2016</b>				
3-3 Gestión de temas materiales	37-40			
413-1 Operaciones con compromiso de la comunidad local, evaluaciones de impacto y programas de desarrollo	34-36			
413-2 Operaciones con impactos negativos reales y potenciales significativos en las comunidades locales	34-36			
<b>GRI 414: Evaluación social de los proveedores 2016</b>				
3-3 Gestión de temas materiales	37-40			
414-1 Nuevos proveedores que fueron evaluados utilizando criterios sociales	18			
414-2 Impactos sociales negativos en la cadena de suministro y acciones	18			
<b>GRI 415: Política pública 2016</b>				
3-3 Gestión de temas materiales	37-40			
415-1 Contribuciones políticas		6	No aplicable	No se realizaron contribuciones financieras ni en especie, de forma directa o indirecta, a partidos políticos ni a representantes políticos
<b>GRI 416: Salud y seguridad de los clientes 2016</b>				
3-3 Gestión de temas materiales	37-40			
416-1 Evaluación de los impactos en salud y seguridad de categorías de productos y servicios	19-21			
416-2 Incidentes de incumplimiento relacionados con los impactos en salud y seguridad de productos y servicios	19-21			
<b>GRI 417: Marketing y etiquetado 2016</b>				
3-3 Gestión de temas materiales	37-40			
417-1 Requisitos para la información y etiquetado de productos y servicios	21			
417-2 Incidentes de incumplimiento relacionados con la información y etiquetado de productos y servicios	21			
417-3 Incidentes de incumplimiento relacionados con las comunicaciones de marketing	21			
<b>GRI 418: Privacidad del cliente 2016</b>				
3-3 Gestión de temas materiales	37-40			
418-1 Quejas fundamentadas sobre violaciones de la privacidad del cliente y pérdidas de datos del cliente	C&P			

# Índice SASB

Los estándares SASB aplicables corresponden a las operaciones de Grupak Operaciones, S.A. de C.V. y excluyen la información correspondiente a Grupa Energía.

Versión 2023-12

Tema	Tabla de referencia SASB: Estándar de la industria RR-PP Pulp & Paper Products Código	Tabla de referencia SASB: Estándar de la industria RT-CP Containers & Packaging Código	Métrica   Página
Emisiones de Gases de Efecto Invernadero	RR-PP-110a.1	RT-CP-110a.1	34,346.82 tonCO <sub>2</sub> e Emisiones globales totales de alcance 1 La organización no cuenta con emisiones de Alcance 1 sujetas a programas de limitación o reducción directa de emisiones.
	RR-PP-110a.2	RT-CP-110a.2	Sección Medio Ambiente   Consumo Energía Limpia. Pág: 5-6, 24-25 Discusión sobre la estrategia a corto y largo plazo para gestionar las emisiones de Alcance 1.
Calidad del Aire	RR-PP-120a.1	RT-CP-120a.1	Sección Medio Ambiente   Calidad de Aire. Pág: 27 Las emisiones de NOx en los equipos de combustión evaluados se mantuvieron dentro de los límites máximos permisibles aplicables. Las concentraciones registradas oscilaron entre 15.38 y 74 ppmV en calderas y equipos de generación de energía.
Gestión Energética	RR-PP-130a.1	RT-CP-130a.1	(1) Energía total consumida: 2,243,628.92 GJ (2) Porcentaje de electricidad de la red: 1% (4) Porcentaje de otras fuentes de energía renovable: .01% (5) Energía autogenerada total: 1,647,274.31
Gestión del Agua	RR-PP-140a.1	RT-CP-140a.1	(1) Volumen total de agua retirada: 2,901,304.79 m <sup>3</sup> (2) Volumen total de agua consumida: 1,105,565.48 m <sup>3</sup> El 100% de las ubicaciones está en zonas con riesgo hídrico Alto (High, 3-4). De forma no material, dos sedes equivalentes al 0.01% del volumen total se ubican en zonas Medio-Alto (Medium-High, 2-3) y Extremadamente Alto (Extremely High, 4-5) conforme al Aqueduct Water Risk.
	RR-PP-140a.2	RT-CP-140a.2	Sección Carta a los Grupos de Interés y Sección Medio Ambiente   Uso responsable del agua. Págs: 5-6, 22-23 Sección IROs. Pág: 37 Descripción de los riesgos de gestión del agua y discusión sobre estrategias y prácticas para mitigar estos riesgos
		RT-CP-140a.3	No se registraron incidentes de incumplimiento relacionados con permisos, estándares o regulaciones en materia de calidad del agua.
Gestión de la Cadena de Suministro	RR-PP-430a.1	RT-CP-430a.1	El 100% de la producción de papel y cartón convencional utiliza fibra reciclada y se cuenta con la certificación FSC® Recycled y FSC® Mix. Total de producción de papel 256,700 Toneladas. En 2025 se adquirieron 3,094 toneladas de papel blanco, de las cuales el 38% cuentan con las certificaciones FSC® Mix 70% y FSC® Mix Controlled Wood, mientras que el 62% restante está certificado con FSC® Mix Credit.
	RR-PP-430a.2	RT-CP-430a.2	273,007 toneladas fibra reciclada y recuperada adquirida. La organización no adquiere aluminio como materia prima para sus procesos productivos.
Gestión de residuos		RT-CP-150a.1	Residuos Sólidos Urbanos 169.93 Toneladas Residuos de Manejo Especial 17,778.16 Toneladas Residuos Peligrosos 124.10 Toneladas Residuos Fibrosos 30,636.23 Toneladas  64.40% de los residuos generados se integraron a un proceso de reciclaje.
Seguridad del producto		RT-CP-250a.1	No se registraron retiros de producto. La organización cuenta con la certificación FSSC 22000, que respalda la gestión de inocuidad y calidad en los procesos de manufactura.
		RT-CP-250a.2	La organización cuenta con procesos de evaluación y control para asegurar que las materias primas, aditivos e insumos utilizados cumplan con los requisitos regulatorios aplicables, mediante la revisión y seguimiento de materiales y sustancias utilizadas en el proceso productivo.
Gestión del ciclo de vida del producto		RT-CP-410a.1	100% del contenido de la fibra como materia prima es de origen reciclado. 11% de los materiales auxiliares utilizados pueden ser reciclados o reincorporados a otras cadenas productivas, principalmente aquellos relacionados con embalaje o recuperación interna, como centros de cartón o flejes plásticos. Ningún material auxiliar es de origen renovable.
		RT-CP-410a.2	La información monetaria no se divulga debido a la naturaleza privada de la organización. No obstante, el 100% de los ingresos proviene de la comercialización de productos elaborados con materiales reciclados y reciclables.
		RT-CP-410a.3	Sección Medio Ambiente   Circularidad de los materiales Pág: 26 Discusión de las estrategias para reducir el impacto ambiental del empaque a lo largo de su ciclo de vida
<b>Tema</b>	<b>Código</b>	<b>Código</b>	<b>Métrica   Página</b>
Producción de pulpa	RR-PP-000.A		No aplica. La organización no realiza producción de pulpa
Producción de papel Cantidad de producción, por sustrato	RR-PP-000.B		240,014 Toneladas secadas al aire de la producción de papel
Porcentaje de producción		RT-CP-000.B	100% de la producción corresponde a papel. No se produce ningún otro empaque con otro tipo de materia prima.
Total de fibra de madera obtenida	RR-PP-000.C		273,007 Toneladas fibra reciclada y recuperada adquirida 3,094 Toneladas de papel blanco adquirido 18,231 Toneladas de Residuos Fibrosos (Merma)
Número de colaboradores		RT-CP-000.C	1,755 colaboradores

## Índice 10 Principios del Pacto Global

10 PRINCIPIOS DEL PACTO GLOBAL	Página donde se ubica la información
<b>Derechos Humanos</b>	
1. Apoyar y respetar la protección de los derechos humanos reconocidos internacionalmente.	15, 18, 29, 33-36
2. Asegurarse de no ser cómplices en abusos a los derechos humanos.	5-6, 12-16, 18-36
<b>Normas Laborales</b>	
3. Defender la libertad de asociación y el reconocimiento efectivo del derecho a la negociación colectiva.	29
4. Eliminar todas las formas de trabajo forzoso u obligatorio.	18-19, 21, 29-36
5. Abolir el trabajo infantil.	18-19, 21, 29-36
6. Eliminar la discriminación en materia de empleo y ocupación.	29-33
<b>Medio Ambiente</b>	
7. Apoyar un enfoque preventivo frente a los desafíos ambientales.	22-28
8. Promover una mayor responsabilidad ambiental.	22-28
9. Fomentar el desarrollo y la difusión de tecnologías respetuosas con el medio ambiente.	22-28
<b>Anticorrupción</b>	
10. Actuar contra la corrupción en todas sus formas, incluidas la extorsión y el soborno.	5-7, 10-16, 18





# Grupak

Papel y empaque de cartón corrugado



2025 PARTICIPANT

Nuestra empresa se compromete a respetar los Diez Principios del **Pacto Global de la ONU**. Consulte nuestra **Comunicación sobre el Progreso**.